



# KLIMATBOKSLUT 2021

# INNEHÅLLSFÖRTECKNING

## Klimatbokslut med EMC

Ett aktivt klimatansvar	5
Deltagande företag	6
Klimatbokslut 2015-2021	6

## Så går det till

Rapportering enligt GHG-protokollet	8
Vad betyder det?	10

## Företagen

Derome	14
Etikhus AB	16
Falkenbergs Bostads AB	18
Falkenberg Energi	20
Falkenbergs kommunkoncern	22
Falkenbergs kommunorganisation	24
Falkenbergs Sparbank	26
Fortinova	28
Halmstads kommun	30
Halmstad Energi och Miljö	32
HFAB	34
Halmstad Business Incubator AB (HighFive)	36
HMS Industrial Networks	38
Krook & Tjäder	40
Laholmsbuktens VA AB, LBVA	42
Marenor	44
Marks Energi AB	46
Region Halland	48
Räddningstjänsten Väst	50
Varberg Energi	52
Varbergs Fastighets AB	54
Varbergs Sparbank	56
Varbergsortens Elkraft	58
Vivab (vatten & miljö i Väst AB)	60
Väst kustäg i Halmstad AB	62
Ästad Vingård	64



***”Allt fler företag och organisationer inser att ett strategiskt och operativt klimatarbete stärker affärerna och skapar konkurrensfördelar.”***

## **Klimatbokslut med EMC**

I klimatbokslutet kartlägger och beräknar företag sina klimatutsläpp och identifierar på så vis var den stora klimatpåverkan finns i företagets affärsmodell. Resultatet lägger grunden för att vidta rätt åtgärder i form av affärsutveckling, effektiviseringar, implementering av ny teknik och kravställning på leverantörer. Företag som berättar hur de bidrar till klimatomställningen stärker dessutom sitt varumärke, inspirerar andra och driver klimatarbetet framåt.

EMC:s koncept ger företag metodstöd och kompetensutveckling, ett digitalt klimatberäkningsverktyg samt en kommunikationsplattform. Processen gör det enkelt för alla verksamheter att ta fram det egna klimatbokslutet och hitta nya vägar framåt för ett effektivt och lönsamt klimatarbete.

## **Ett aktivt klimatansvar**

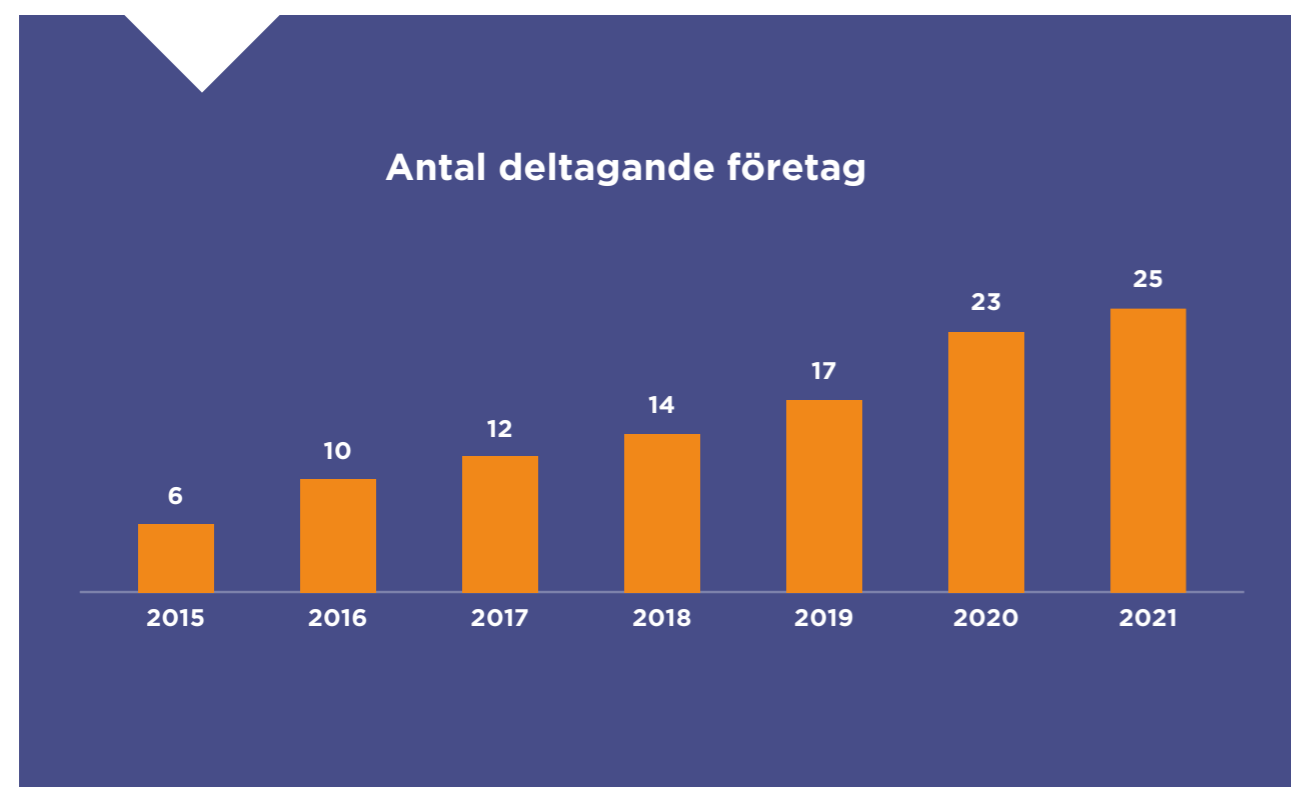
Klimatbokslutet visar hur företagen tar ett aktivt klimatansvar genom kunskapsutveckling, mätning, redovisning och uppföljning av verksamhetens utsläpp. Företagen vittnar dessutom om stärkta affärer och konkurrensfördelar i samband med ett strategiskt och operativt klimatarbete. Genom att delta i Klimatbokslut med EMC åtar sig företagen att:

- Formulera syftet och sätta mål för klimatarbetet
- Beräkna och redovisa klimatpåverkan årligen
- Verka aktivt för en minskande utsläppstrend

Läs mer om Klimatbokslut med EMC på [www.klimatbokslutet.com](http://www.klimatbokslutet.com).

## Deltagande företag

När allt fler företag kartlägger och beräknar sina utsläpp leder det till ökad kontroll, effektivare åtgärdsplaner och godare förutsättningar att nå klimatmålen. I denna sjätte upplaga av Klimatbokslut med EMC deltar 25 företag och organisationer som har insett klimatarbetets affärskritiska och utvecklingsdrivande betydelse. Verksamheterna deltar efter sina egna förutsättningar och behov, och redovisar de faktorer som är relevanta för respektive verksamhet. Syftet är inte att jämföra olika verksamheter med varandra utan att utveckla sitt eget klimatarbete, lyfta fram goda exempel och lära av varandra. Verksamheterna ansvarar själva för sin klimatrappport och de uppgifter de lämnar i denna.



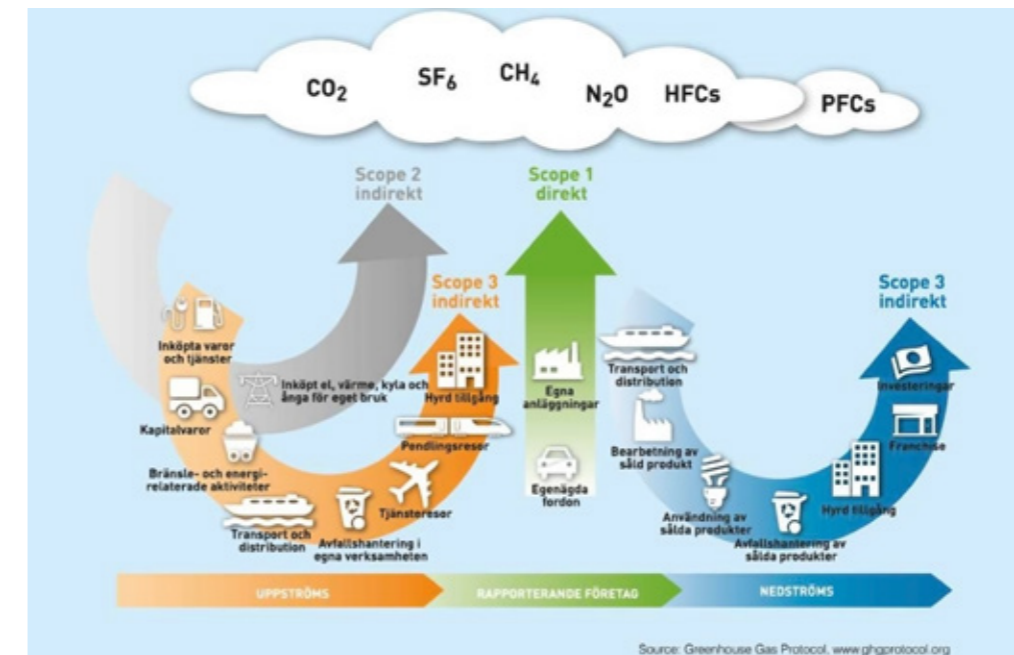
***”Ett klimatbokslut är ett effektivt verktyg som gör det möjligt att utveckla och förbättra hållbarhetsarbetet.”***

## Rapportering enligt GHG-protokollet

Klimatbokslutet utgår från GHG-protokollets (Greenhouse Gas Protocol) riktlinjer vilket är den globala standarden för beräkning, hantering och rapportering av växthusgasutsläpp. GHG-protokollet ligger även till grund för GRI:s standard för utsläpp, GRI 305. GHG-protokollets standarder och verktyg används globalt av företag och organisationer för att beräkna och hantera växthusgasutsläpp.

GHG-protokollets fem rapporteringsprinciper bidrar till att göra resultatet så användbart, spårbart och trovärdigt som möjligt:

- Relevans
- Fullständighet
- Jämförbarhet
- Transparens
- Noggrannhet



**GHG-protokollet kan anpassas till olika verksamheters behov, storlek och ambition då det är uppdelat på olika rapporteringsnivåer, så kallade Scope. Metoden innehåller tre olika scope med följande innebörd:**

### Scope 1

Avser direkta utsläpp från källor som kontrolleras av verksamheten själva och där företaget har direkt kontroll över sin klimatpåverkan, till exempel utsläpp från egna fordon och industriella processer.

### Scope 2

Avser indirekta utsläpp från inköpt energi. Utsläppen sker då hos producenten men räknas in i den förbrukande verksamhetens utsläppssiffror. Några exempel är inköpt el, värme och kyla.

### Scope 3

Omfattar indirekta utsläpp uppströms och nedströms i värdekedjan som verksamheten ger upphov till men inte kontrollerar direkt.

Scope 3 brukar delas upp i följande 15 kategorier:

#### Upströms

1. Inköpta varor och tjänster
2. Kapitalvaror
3. Bränsle- och energirelaterade utsläpp
4. Inköpta intransporter
5. Avfallshantering
6. Tjänsteresor
7. Pendlingsresor
8. Hyrda tillgångar

#### Nedströms

9. Inköpta uttransporter
10. Bearbetning av sålda produkter
11. Användning av sålda produkter
12. Avfallshantering av sålda produkter
13. Uthyrda tillgångar
14. Franchise
15. Investeringar

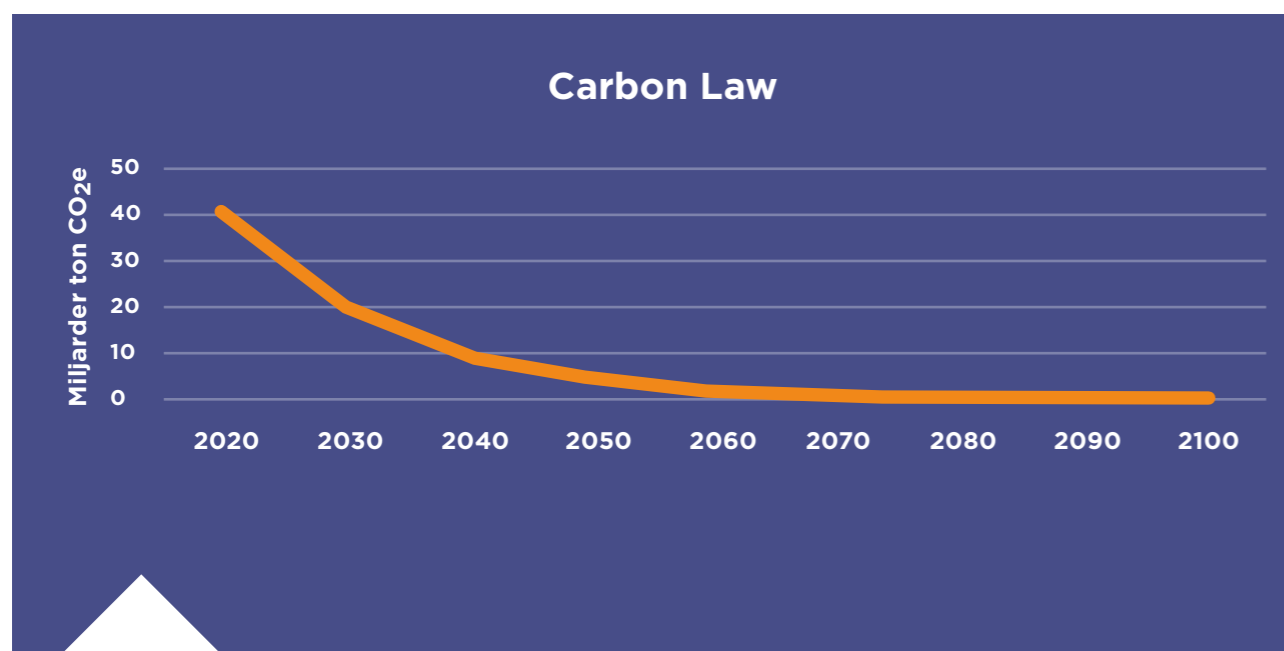
## Vad betyder det?

### Utsläppsrapportering i scope

Klimatbokslutet utgår från GHG-protokollets riktlinjer vilket är den globala standarden för beräkning, hantering och rapportering av växthusgasutsläpp. Metoden innehåller tre rapporteringsnivåer, så kallade scope, som avser 1) direkta utsläpp, 2) indirekta utsläpp från köpt energi samt 3) indirekta utsläpp upp- och nedströms i värdekedjan. I företagens utsläppstabeller återges verksamhetens utsläpp för olika kategorier i de redovisade scopen för ett eller flera år.

### Koldioxidekvivalenter (CO<sub>2</sub>e)

I klimatbokslutet anges utsläppen i koldioxidekvivalenter (CO<sub>2</sub>e) vilket är ett omräkningsmått som tar hänsyn till att olika växthusgaser har olika påverkan på den globala uppvärmningen. Man översätter alltså olika klimatgasers påverkan till hur mycket koldioxid som skulle orsaka samma växthuseffekt. Räknat per utsläppt ton bidrar exempelvis metan 21 gånger mer till växthuseffekten än koldioxid. Ett metanutsläpp på 1 ton motsvarar således 21 ton koldioxidekvivalenter.



### Carbon Law

Carbon Law beskriver den utsläppsminskning som krävs globalt sett för att klara Parisavtalets tvågradersmål, det vill säga att begränsa den globala uppvärmningen till högst två grader. Carbon Law fastslår att utsläppen måste halveras varje decennium, en ungefärlig minskningstakt med sju procent per år, från 2020.

### Location- och market based method

GHG-protokollet har kompletterats med riktlinjer kring redovisning av utsläppen i scope 2. Sedan redovisningsår 2014 måste man tydligt redovisa vilken metod av "location based method" och "market based method" som har använts vid val av utsläppsfaktor för inköpt el. Man är även skyldig att i någon form redovisa utfallet av den metod man inte väljer att redovisa primärt.

Med "location based method" menas att utsläppsfaktorn motsvarar den totala produktionen till det kraftnät från vilket konsumenten hämtar sin el, med andra ord den elmix som finns i nätet där man befinner sig. Med "market based method" menas att utsläppsfaktorn utgår från produktionen till det kraftnät från vilket konsumenten hämtar sin el, men med korrigering att man redovisar den andel förnyelsebar el man köper. Syftet med att redovisa bägge dessa metoder är att påvisa att all elförbrukning alltid har en klimatpåverkan oavsett andelen inköpt förnyelsebar el. Detta eftersom elmixen i ens lokala kraftnät i princip alltid har en viss andel fossilbaserade inslag.

### Undvikna utsläpp

Med undvikna utsläpp menas utsläpp som undvikits genom att ens kunder köpt ens produkt jämfört med alternativ som producerats på ett mindre klimatvänligt sätt.

GHG-protokollet föreskriver inte att man ska ta med undvikna utsläpp i sin klimatrappport men om man gör det ska dessa redovisas i en separat grupp, så att det tydligt framkommer att de inte räknas med i företagets totala klimatpåverkan. För exempelvis ett energiföretag kan det vara relevant att lyfta undvikna utsläpp för att påvisa den klimatnytta som deras verksamhet bidrar med, exempelvis undvikna utsläpp från alternativ uppvärmning och elproduktion.

Företag som redovisar undvikna utsläpp bör vara transparenta med hur de har gjort sina beräkningar. Undvikna utsläpp ska inte likställas med minskade eller negativa utsläpp.

# Företagen

I 2021 års upplaga av Klimatbokslut med EMC delar 25 företag och organisationer med sig av utsläppsdata, genomförda satsningar och åtgärder samt framtida ambitioner och mål. Utöver dessa är det ytterligare 4 företag som initierat sin resa för ett effektivt klimatarbete. Totalt ingår idag 29 företag och organisationer i nätverket.































## Räddningstjänsten Väst

Räddningstjänsten Väst har det övergripande ansvaret för att förebygga och avhjälpa oönskade händelser för Varbergs och Falkenbergs kommuner. Klimatförändringarna påverkar olyckslandskapet och vad som krävs av oss. Att systematiskt arbeta för att minska vår klimatpåverkan är en viktig del i vårt hållbarhetsarbete. Läs gärna mer om oss på [rvast.se](http://rvast.se)

### Varför gör vi ett klimatbokslut?

Räddningstjänsten Väst gör klimatbokslut för att få en nulägesbild, kunna följa trender och genomföra åtgärder för minskad klimatpåverkan. Klimatbokslutsarbetet ger oss den kunskap och förståelse som krävs för ett aktivt och strategiskt klimatarbete. Vi får de verktyg vi behöver för att kunna prioritera att släppa på fler utsläppsområden i vår rapportering samt prioritera åtgärder där vi bäst kan få effekt för att minska vår klimatpåverkan.

Vi gör nu vårt andra klimatbokslut. Vi har valt att komplettera vårt klimatbokslut med nya utsläppsområden utifrån en väsentlighetsanalys som beaktar GHG-protokollets principer. Dessa utsläpp är vissa stationära förbränningar inom scope 1 (gasoluppvärmning i våra övningshus samt alkylatbensin som används i motorsågar, motorsprutor mm) samt tjänsteresor med flyg inom scope 3.



Våra nya elbilar laddas upp och drivs med grön elektricitet.

**"Klimatförändringarna påverkar olyckslandskapet och vad som krävs av oss. Det gör att vi känner både ansvar och motivation att vara med och bidra till minskade utsläpp"**

Vi har stora krav på oss vad gäller att öva rök- och kemdykning för att vara väl förberedda inför händelser. Från 2022 så kommer vi övergå från gasol till att använda naturgas i övningshuset vid Varbergs räddningsstation. Vi kommer följa upp hur det påverkar utsläppen.



### Analys, uppföljning, framåt!

Klimatbokslutet 2021 visar att våra totala utsläpp (CO<sub>2</sub>e) har minskat med 33,4 % sedan föregående års bokslut.

Vi har minskat våra utsläpp rejält inom det område där utsläppen är som störst, nämligen transporter. Minskningen beror till stor del av förändrat uppdrag och till viss del av att fossildrivna fordon har bytts ut mot eldrivna fordon. Bytet till eldrivna fordon skedde under spridda delar av året, vilket gör att vi förväntar oss se en fortsatt minskning av utsläppen inom transporter under 2022.

Vi kan också se att utsläppen från fjärrvärmens har ökat kraftigt. Hyresvärden lyfter bland annat kallt väder som orsak.

När det gäller de nya utsläppsområdena i klimatbokslutet kan vi konstatera följande:

- Möjligheten att påverka utsläpp från de stationära förbränningarna (gasoluppvärmning i våra övningshus samt alkylatbensin som används i motorsågar, motorsprutor mm) är begränsade. Men som viktiga delar av vår verksamhet så kommer vi att följa trender och bevaka möjligheter.
- När det gäller flygresor kan vi se att få antal resor genererar stora utsläpp. Vår bedömning är att vi har stora möjligheter att styra och påverka hur vi reser.

Klimatbokslutsarbetet för 2022 tar vid där 2021 års arbete slutar; aktivt och strategiskt. Vi kommer fortsätta fokusera på åtgärder inom de utsläppsområden vi rapporterar på samt se över möjligheter att släppa på fler utsläppsområden utifrån en väsentlighetsanalys som beaktar GHG-protokollets principer.

TOTALT UTSLÄPP CO <sub>2</sub> e (TON)	2019	2020	2021
<b>Scope 1</b>	<b>299,4</b>	<b>310,7</b>	<b>205,5</b>
<b>Transport</b>			
Bioetanol (E85)	0,3	0,1	0
Diesel	294,8	286,8	186,1
Bensin	3,2	7,7	4
Autogas (B70)	0,7	0,7	0,3
CNG	0,5	0,5	0,3
Biogas (100%)	0	0	0
	<b>299,4</b>	<b>295,9</b>	<b>190,7</b>
<b>Stationära förbränningar</b>			
Alkylatbensin		1,5	1,5
Gasol (propan)		13,3	13,3
		<b>14,8</b>	<b>14,8</b>
<b>Scope 2</b>	<b>2,3</b>	<b>2,2</b>	<b>2,7</b>
<b>Värme och el</b>			
Fjärrvärme Varberg	0,3	0,3	0,4
Fjärrvärme Falkenberg	1,4	1,3	1,8
Elektricitet Bra Miljöval	0	0	0
Träpellets	0,6	0,6	0,6
<b>Scope 3</b>		<b>0,3</b>	<b>0,4</b>
<b>Tjänsteresor</b>			
Inrikes flyg		0,3	0,4
<b>TOTALT SCOPE 1, 2 &amp; 3</b>	<b>301,7</b>	<b>313,1</b>	<b>208,6</b>
Procentuell förändring	-	3,8%	-33,4%

## Vi fortsätter minska vårt utsläpp 2022

Vi har minskat våra utsläpp rejält inom transporter. Minskningen beror till viss del av att fossildrivna fordon har bytts ut mot eldrivna fordon. Då bytet skedde under spridda delar av året förväntar vi oss se en fortsatt minskning av dessa utsläpp under 2022.



**Är Klimatbokslut med EMC något för ditt företag?  
Gå in på [klimatbokslutet.com](https://klimatbokslutet.com)**



ENERGI- OCH MILJÖCENTRUM

[emcsverige.se](https://emcsverige.se)