

The background of the cover is a vibrant blue underwater scene with light rays and bubbles. Overlaid on this are several dark blue, semi-transparent geometric shapes, including triangles and trapezoids, which create a layered, abstract effect.

KLIMATBOKSLUT 2022

INNEHÅLLSFÖRTECKNING

Klimatbokslut med EMC

4

Företagen

12

Cycleurope	14
Derome	16
Falkenbergs Bostads AB	18
Falkenberg Energi	20
Falkenbergs kommunorganisation	22
Falkenbergs Sparbank	24
Fortinova	26
Halmstads kommun	28
Halmstad Energi och Miljö	30
HFAB	32
HMS Industrial Networks	34
Laholmsbuktens VA AB, LBVA	36
Marks Energi AB	38
Miljöschakt Väst AB	40
Pelly Butiksinredningar AB	42
Peterson & Hansson Byggnads AB	44
Sparbanken Skaraborg AB	46
Swt paper AB	48
Varberg Energi	50
Varbergs Fastighets AB	52
Varbergs kommun	54
Varbergs Sparbank	56
Varbergsortens Elkraft	58



”Allt fler företag och organisationer inser att ett strategiskt och operativt klimatarbete stärker affärerna och skapar konkurrensfördelar.”

Klimatbokslut med EMC 2022

I klimatbokslutet kartlägger och beräknar företag sina klimatutsläpp och identifierar på så vis var den stora klimatpåverkan finns i företagets affärsmodell. Resultatet lägger grunden för att vidta rätt åtgärder i form av affärsutveckling, effektiviseringar, implementering av ny teknik och kravställning på leverantörer. Företag som berättar hur de bidrar till klimatomställningen stärker dessutom sitt varumärke, inspirerar andra och driver klimatarbetet framåt.

EMC:s koncept ger företag metodstöd och kompetensutveckling, ett digitalt klimatberäkningsverktyg samt en kommunikationsplattform. Processen gör det enkelt för alla verksamheter att ta fram det egna klimatbokslutet och hitta nya vägar framåt för ett effektivt och lönsamt klimatarbete.

Nytt klimatberäkningsystem

Inför klimatbokslut 2022 har vi bytt klimatberäkningsverktyg från CEMAsys till Our Impacts (OI). Bägge systemen utgår från principerna i GHG-protokollet men har vissa skillnader i sin metodik, vilket gör att en del resultat inte är helt jämförbara från tidigare år. Detta gäller för de företag som gjort Klimatbokslut med EMC tidigare och då använt CEMAsys.

De medverkande företagen väljer själva att lyfta och kommentera eventuella skillnader i resultatet på grund av detta i sina klimatbokslut. Ett exempel på skillnad är beräkningen av utsläpp från avfall. OI utgår från GHG-protokollet som säger att endast klimatpåverkan från hanteringen av avfallet ska ingå och inte klimatpåverkan vid material- och energiåtervinning som var principen i CEMAsys. Det innebär att utsläppen från avfallshanteringen blir betydligt lägre med Our Impacts än i tidigare beräkningar med CEMAsys.

Ett annat exempel är klimatberäkningarna av energi som i OI utgår från ett livscykelperspektiv vilket innebär att de utsläppen som uppstår vid t.ex. produktion och distribution av energi ingår. I CEMAsys har uppströms utsläpp ingått i en begränsad omfattning. Vi bedömer att utsläppen i scope 1 och scope 2 kommer att vara jämförbara med tidigare resultat i CEMAsys men att det tillkommer utsläpp i scope 3.

Ett aktivt klimatansvar

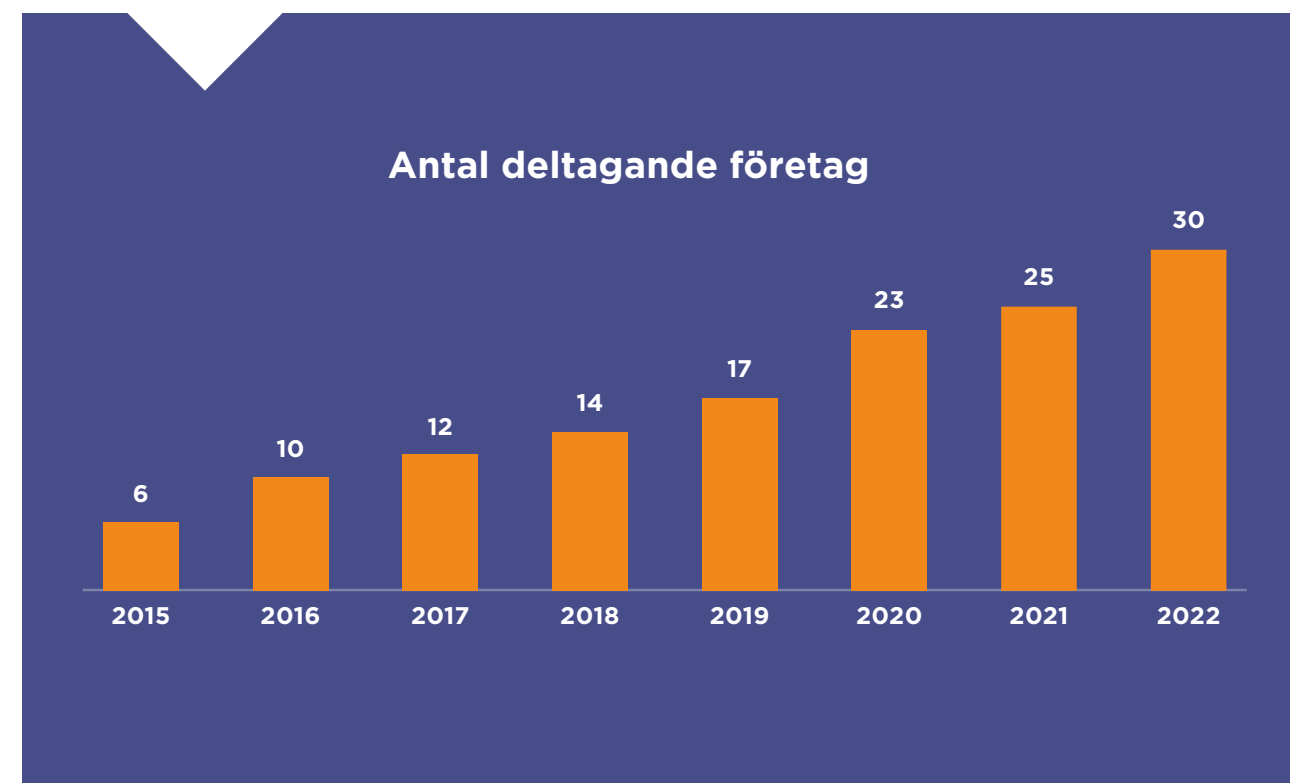
Klimatbokslutet visar hur företagen tar ett aktivt klimatansvar genom kunskapsutveckling, mätning, redovisning och uppföljning av verksamhetens utsläpp. Företagen vittnar dessutom om stärkta affärer och konkurrensfördelar i samband med ett strategiskt och operativt klimatarbete. Genom att delta i Klimatbokslut med EMC åtar sig företagen att:

- Formulera syftet och sätta mål för klimatarbetet
- Beräkna och redovisa klimatpåverkan årligen
- Verka aktivt för en minskande utsläppstrend

Läs mer om Klimatbokslut med EMC på www.klimatbokslutet.com.

Deltagande företag

När allt fler företag kartlägger och beräknar sina utsläpp leder det till ökad kontroll, effektivare åtgärdsplaner och godare förutsättningar att nå klimatmålen. I denna sjunde upplaga av Klimatbokslut med EMC deltar 30 företag och organisationer som har insett klimatarbetets affärskritiska och utvecklingsdrivande betydelse. Verksamheterna deltar efter sina egna förutsättningar och behov och redovisar de faktorer som är relevanta för respektive verksamhet. Syftet är inte att jämföra olika verksamheter med varandra utan att utveckla sitt eget klimatarbete, lyfta fram goda exempel och lära av varandra. Verksamheterna ansvarar själva för sin klimatrapport och de uppgifter de lämnar i denna.



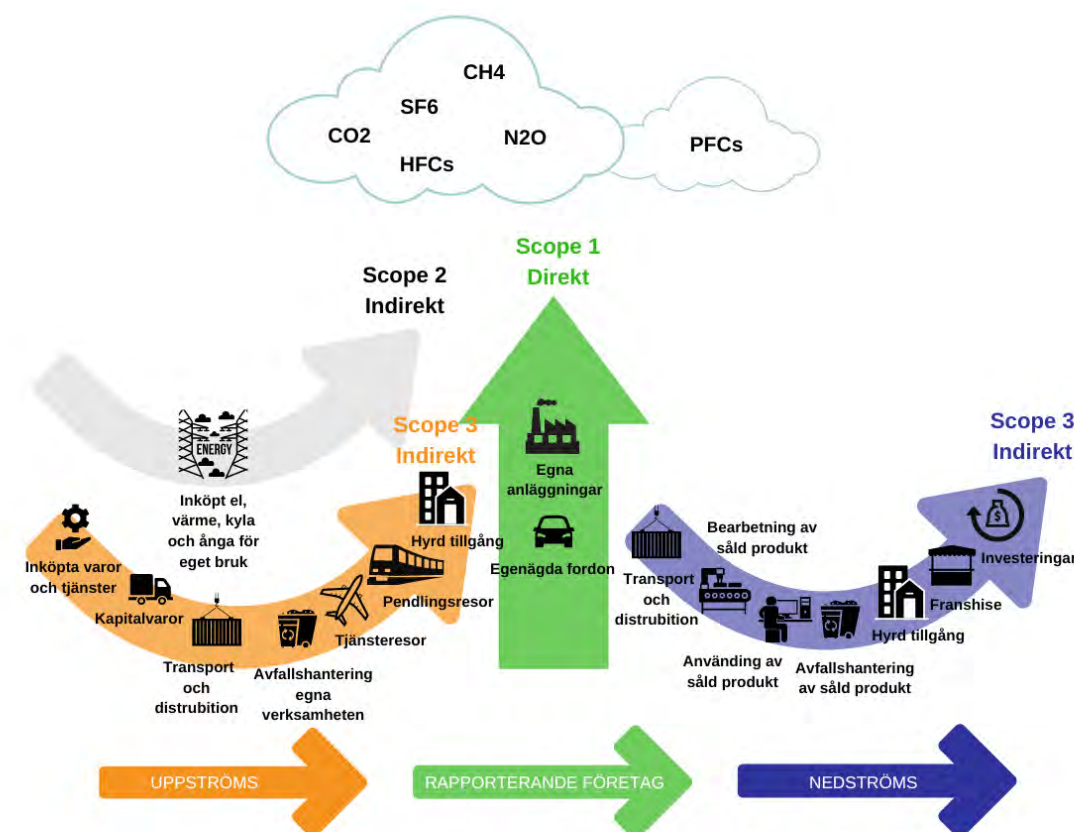
”Ett klimatbokslut är ett effektivt verktyg som gör det möjligt att utveckla och förbättra hållbarhetsarbetet.”

Rapportering enligt GHG-protokollet

Klimatbokslutet utgår från GHG-protokollets (Greenhouse Gas Protocol) riktlinjer vilket är den globala standarden för beräkning, hantering och rapportering av växthusgasutsläpp. GHG-protokollet ligger även till grund för GRI:s standard för utsläpp, GRI 305. GHG-protokollets standarder och verktyg används globalt av företag och organisationer för att beräkna och hantera växthusgasutsläpp.

GHG-protokollets fem rapporteringsprinciper bidrar till att göra resultatet så användbart, spårbart och trovärdigt som möjligt:

- Relevans
- Fullständighet
- Jämförbarhet
- Transparens
- Noggrannhet



GHG-protokollet kan anpassas till olika verksamheters behov, storlek och ambition då det är uppdelat på olika rapporteringsnivåer, så kallade scope. Metoden innehåller tre olika scope med följande innebörd:

Scope 1

Avser direkta utsläpp från källor som kontrolleras av verksamheten själva och där företaget har direkt kontroll över sin klimatpåverkan, till exempel utsläpp från egna fordon och industriella processer.

Scope 2

Avser indirekta utsläpp från inköpt energi. Utsläppen sker då hos producenten men räknas in i den förbrukande verksamhetens utsläppssiffror. Några exempel är inköpt el, värme och kyla.

Scope 3

Omfattar indirekta utsläpp uppströms och nedströms i värdekedjan som verksamheten ger upphov till men inte kontrollerar direkt.

Metodbeskrivning Klimatbokslut 2022

Redovisningsprinciper

Redovisningen i klimatbokslutet 2022 omfattar medverkande företag och organisationer i Klimatbokslut med EMC. Rapporterad data avser verksamhetsåret 2022.

Baserat på insamlade aktivitetsdata har de medverkande företagens utsläpp av växthusgaser beräknats. Beräkningen har antingen skett i den webbaserade plattformen Our Impacts eller med hjälp av annat verktyg som företaget valt att använda.

Klimatpåverkan redovisas som direkta (scope 1) och indirekta (scope 2 eller 3) utsläpp i koldioxidkvivalenter i enlighet med riktlinjerna i Greenhouse Gas Protokoll (GHG-protokollet), den internationella standarden för klimatberäkningar. Emissionsfaktorerna som använts i beräkningarna är leverantörsspecifika i de fall statistik funnits tillgänglig (till exempel för fjärrvärme och el) eller baserade på svenska och internationella källor så som Energi-myndigheten, International Energy Agency (IEA) och International Panel on Climate Change (IPCC).

Marknadsbaserad och platsbaserad metod för beräkning av el och fjärrvärme

Utsläppen från el och fjärrvärme i scope 2 har beräknats både enligt den marknadsbaserade och den platsbaserade metoden i enlighet med riktlinjerna i GHG-protokollets 2-standard. Resultaten som redovisas i tabellerna i klimatbokslutet avser den marknadsbaserade metoden, eftersom den metoden är mer specifik och utgår från emissionsfaktorer för el och värme från energileverantörerna snarare än nationella genomsnitt. Resultat från den platsbaserade metoden redovisas separat i not eller text vid sidan av tabellen.

Undvikna utsläpp och inköp av klimatkompensation

Undvika utsläpp och klimatkompensation redovisas separat från klimatbokslutet. Beräkningen ska följa eventuella branschstandarder och vara transparent, till exempel genom att redovisa antaganden, emissionsfaktorer och eventuella osäkerheter.

Biogena utsläpp

Inkluderar utsläpp från biobränslen, till exempel spån och pellets, som används för produktion eller uppvärmning vid produktion eller för uppvärmning i egenägda lokaler. Biobränslen som ingår i energimixen för inköpt fjärrvärme inkluderas inte i denna kategori.

Beskrivning av utvalda kategorier rapporterad data i scope 1-3

Företagsägda och leasade bilar (scope 1)

Omfattar företagsägda och leasade personbilar, skåpbilar och lastbilar. Data har antingen beräknats baserat på bränsleförbrukning (bensin, diesel, biogas, etanol E85 etc.) eller baserat på körda kilometer.

Utrustning och maskiner (scope 1)

Omfattar utsläpp från övriga fordon, till exempel truckar, traktorer, maskiner eller utrustning.

Stationära bränslen (scope 1)

Stationära bränslen som används för uppvärmning eller produktion i ägda, leasade eller hyrda lokaler, till exempel naturgas eller eldningsolja.

Köldmedia (scope 1)

Omfattar läckage av köldmedia från anläggningar som ägs eller leasas av företagen. Rapporteringen inkluderar endast anläggningar som omfattas av f-gasförordningen (2016:1128), det vill säga operatörer av anläggningar med en större mängd köldmedia och som årligen måste rapportera läckage och påfylld mängd till kommunen eller annan tillsynsmyndighet.

Elförbrukning, fjärrvärme och fjärrkyla (scope 2)

Omfattar förbrukning av el-, fjärrvärme- och fjärrkyla i ägda, leasade eller hyrda lokaler och utgår från verklig förbrukning i kWh eller uppskattningar baserade på lokalyta. Vid elvärme (till exempel direktverkande el, bergvärme eller luftvärmepump) rapporteras värmen som elförbrukning.

I de fall företagen har köpt in förnybar, ursprungsmärkt el är utsläppen baserade på en emissionsfaktor för förnybara källor. I de fall inget aktivt val gjorts är utsläppen baserade på en utsläppsfaktor för residualel för Nordisk elmix (marknadsbaserad metod) och svenskt genomsnitt (platsbaserad metod). Emissionsfaktorerna för fjärrvärmerna är baserade på leverantörsspecifik statistik som årligen publiceras av Energiföretagen.

Inköpta varor och tjänster (scope 3)

Omfattar utsläppen från för de medverkande företagen relevanta aktiviteter, till exempel inköp av datorer, telefoner och skärmar, papper och tryckt material etc. I tabellerna i klimatbokslutet har respektive medlemsföretag angett vilka aktiviteter som ingår i kategorin inköpta varor och tjänster.

Uppströms utsläpp för bränsle och energirelaterade aktiviteter ej inkluderade i scope 1 & 2 (scope 3)

Omfattar uppströms utsläpp från produktion av bränslen (till exempel diesel och bensin) och transmissions- och distributionsförluster vid elproduktion. Utsläppen redovisas i den här kategorin om de inte redan ingår i scope 1 och scope 2.

Uppströms transporter och distribution (scope 3)

Omfattar inköpta transporter som inte sker i av företaget ägda fordon. Det gäller även företagets inköpta tredjepartstransporter av till exempel sålda varor och inköpta transporter mellan företagets anläggningar. Rapporteringen inkluderar transporter med flyg, tåg, lastbil och båt samt utsläpp från lagerhållning av köpta produkter i lager, distributionscenter och hos återförsäljare.

Avfall (scope 3)

Här rapporteras följande fraktioner av avfall: återvunnet avfall, farligt avfall, brännbart avfall, komposterbart avfall och avfall till deponi. I den här kategorin kan även transporter av avfall ingå.

Tjänsteresor (scope 3)

Gäller taxi-, tåg- och bussresor, flygresor, hyrda bilar, hotellnätter och bilresor i anställdas egna bilar.

Pendling (scope 3)

Gäller utsläpp från anställdas resor till och från jobbet i bil, gång, cykel eller med kollektiva medel (buss, tåg, tunnelbana etc.).

Övriga scope 3-aktiviteter

Medlemsföretagen kan själva rapportera för dem relevanta övriga aktiviteter i scope 3.

Företagen

I 2022 års upplaga av Klimatbokslut med EMC deltar totalt 30 företag och organisationer. I denna publikation har 23 av dessa valt att redovisa sina utsläppsdata, genomförda satsningar och åtgärder samt framtida ambitioner och mål.

Derome



Varbergs
Sparbank



HFAB

HMS

**MILJÖ
SCHAKT**

Sparbanken
Skaraborg



Falkenbergs
kommun

Falkenbergs
Sparbank



hem

pelly.



Varbergs Fastighets AB

FABO

**PETERSON
BYGG
& HANSSON**

ME MarksEnergi

Fortinova

Varbergsortens
elkraft



**swt
paper**
CUSTOM MADE PAPERBOARD

Halmstad

VE VARBERG ENERGI



Cycleurope

Cycleurope en familjeägd europeisk cykelkoncern. Med nordisk produktionsbas och utvecklingscentral i Varberg och Vansbro. Med passion för cykelhantverket designar, utvecklar och bygger vi cyklar och elcyklar för våra varumärken Monark, Crescent, DBS, Kildemoes och Sjösala. Genom våra produkter från Spectra och TEC förser vi cyklisten med de delar och tillbehör som cyklisten behöver i vardagen.

Vår lokala förankring i Halland & Varberg går tillbaka till början av 1900-talet.

Varför börjar vi med klimatbokslut

Cykeln är ett hälsosamt och miljövänligt sätt att transportera sig i vardagen. Elcykeln har efter sitt inträde fått fler att välja cykeln framför mindre miljövänliga transportsätt och denna rörelse är något som Cycleurope aktivt jobbar med att främja och skapa förutsättningar för ökad cykling som en aktiv samhällsaktör. Som cykeltillverkare är vårt ansvar att arbeta för att produkten har ett genomarbetat koncept med hållbarhet som fokus. Vi har krav att ansvarsfullt agerande skall vara en integrerad del i hela vår värdekedja. Vi skall göra vad vi kan för att mäta och reducera våra fotspår och minimera vår användning av råvaror och resurser. En klimatrappport ger oss förutsättningarna att förstå var vår resa börjar. Och vi får insikt i vad vi kan påverka och vad vi skall fokusera och sätta mål på. Att göra en officiell rapport, skickar också ett signalvärde till våra medarbetare och partners om att vi tar miljöfrågor på allvar och arbetar för att förbättra oss.

”Ett uppskattat transportmedel av en cykeltillverkare, men också ett klimatsmart val”

Aktivitet under 2022

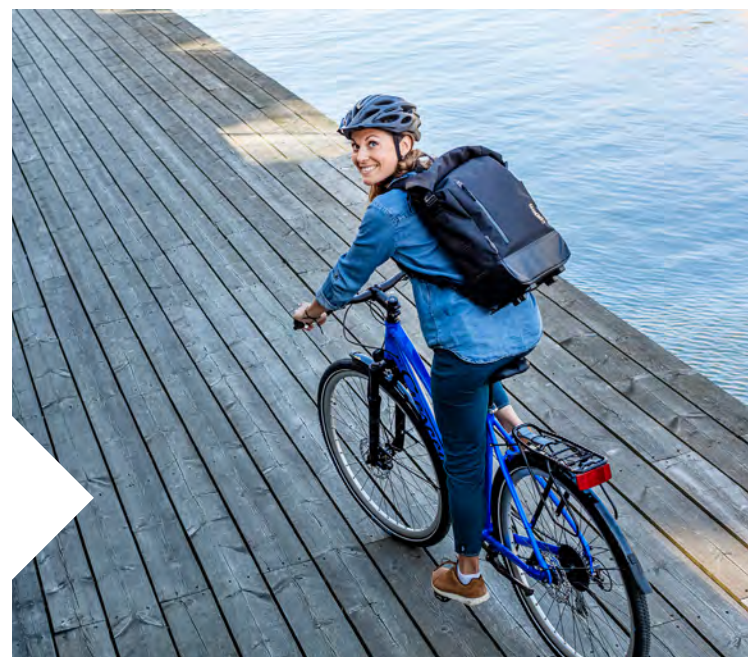
Under 2022 släppte Cycleurope Rapporten ”Så blir Sverige det bästa landet för elcykling”, den presenterades på ett seminarium i Sveriges riksdag i juni 2022.

Rapporten avslutas med sju förslag till svenska beslutsfattare i stat, regioner och kommuner, att i sitt arbete med att nå sina mål för bland annat klimat/ miljö, folkhälsa, sysselsättning och ekonomi:

- Låt Europas perspektivskifte inspirera
- Inkludera cykelindustrin i näringspolitiken
- Aktiv mobilitet har större samhällsnytta och bör behandlas därefter
- Anpassa infrastrukturen efter elcyklar och lastcyklar
- Bejaka att elcyklingen kan bli en gamechanger för cykling på landsbygden
- Se cykling som strategisk åtgärd för att öka barns rörlighet
- Satsa på mer forskning om elcykling

Hela rapporten går att läsa här:

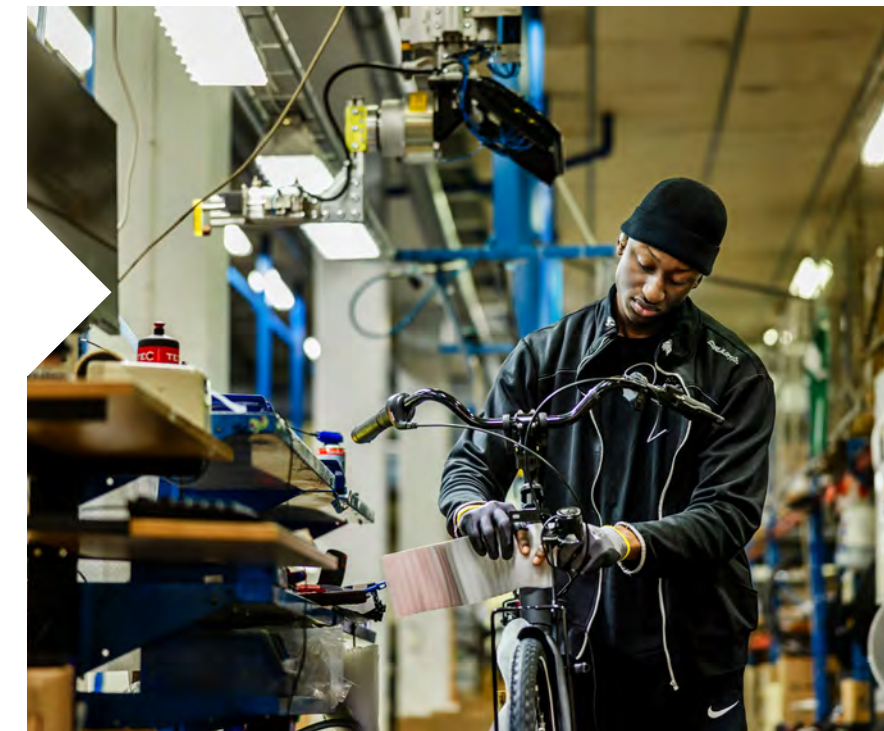
www.mynewsdesk.com/se/cycleurope



15 000m²

Under 2022 förbereddes arbete för att styra ca 15000M2 belysning. Det ger oss möjligheten att ha automatisk nedsläckning av lager och övriga ytor. Vilket genererar en stor energivinning.

UTSLÄPP CO ₂ eq (TON)	2022
Scope 1	102
Företagsägda och leasade fordon	101
Utrustning och maskiner	0,5
Köldmedia	0
Scope 2 (marknadsbaserade utsläpp)	1,03
Elektricitet	0,27
Fjärrvärme	0,77
Scope 3	489
Inköpta varor och tjänster	24
Uppströms utsläpp för bränsle och energirelaterade aktiviteter	44
Uppströms transporter & distribution	323
Avfall	0,4
Tjänsteresor	38
Pendling	59
Vatten	0,2
TOTALA UTSLÄPP (MARKNADSBASERADE UTSLÄPP)	592
BIOGENA UTSLÄPP (TCO₂e)	22,4
PLATSBASERADE UTSLÄPP SCOPE 2 (tCO₂e)	12



Derome

Derome är ett familjeföretag som utvecklas tillsammans med kunder och medarbetare. Våra verksamheter finns inom hela kedjan, från skog till färdigt hus. Med kedjan kan vi säkra hållbarhet, kvalitet, leveransförmåga, punktlighet och allt annat som handlar om goda leveranser. Idag är vi 2 878 medarbetare och omsätter cirka 12 miljarder kronor.

Fokus på klimatneutralitet

Vi behöver alla agera för att minska våra utsläpp och skapa förutsättningar för kommande generationer. Det är därför viktigt att vi som samhällsbyggare inte bara berättar vart vi ska utan också hur vi ska ta oss dit. Det handlar om vårt ansvarstagande, idag och imorgon. Vi åtar oss att bli klimatneutrala, senast 2030 i egen verksamhet och i hela värdekedjan 2045. Målet innebär ett nettonollutsläpp i scope 1, 2 och att utsläppen i scope 3 ska kartläggas med ambitionen om en halvering av utsläpp till 2030. För att lyckas vill vi reducera utsläppen av växthusgaser inom egen verksamhet och värdekedja, öka inlagringen av biogent kol från atmosfären genom skogsbruk samt innovation och utveckling av träprodukter och ett ökat byggande i trä.

Energieffektivisering och fossilfritt i tankarna

Vår ambition är att öka vår energieffektivitet med cirka fem procent årligen och 30 procent till 2030.

Pågående aktiviteter för ökad energieffektivitet:

- Investeringar i solceller på våra anläggningar
- Elektrifiering av truckar och tjänstebilar
- Beställning av en el-kranbil
- Och ett målmedvetet arbete under 2022 har gjort att vi ytterligare närmar oss målet om helt fossilfria transporter med egna fordon.

Jämfört med föregående år ökar vi andelen fossilfria leveranser med egna fordon till 82 procent på helåret (från 72 procent 2021). Men ser vi till enbart december är denna siffra uppe i 93 procent på koncernnivå. Tack vare intensifierade satsningar kan vi rivstarta 2023 på en bra nivå.



Klivet är ett hus som till stor del liknar de energi-effektiva trähus vi bygger idag, men genom ett antal ändringar beräknas klimatavtrycket minska med upp till 30 procent.



Summering och planen framåt

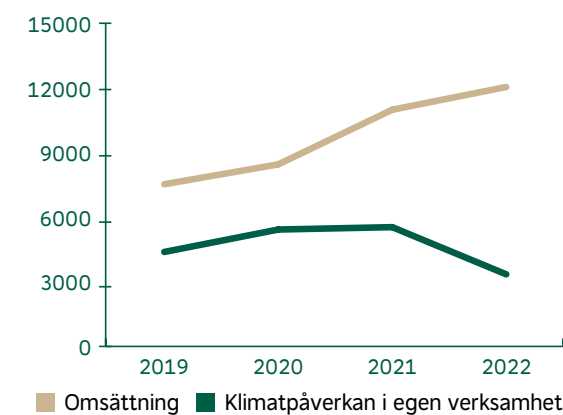
Under 2022 har vi tagit ett rejält kliv i vårt klimatarbete och reducerat utsläppen i egen verksamhet. Vi går ifrån 5 727 tCO₂e för 2021 till 3 806 för 2022. Vi ser att arbetet tar fart, vilket visar sig i en minskning med 34 procent jämfört med föregående år och med 17 procent sedan basåret 2019. Att vi ökat användningen av fossilfritt drivmedel ser vi som den avgörande anledningen till reduktionen.

För 2022 har vi även beräknat klimatpåverkan från vår externa värdekedja inom kategorierna:

- 3.3 Produktion och distribution av bränsle för egna fordon.
- 3.4 Upp- och nedströms transport av gods och varor.
- 3.6 Tjänsteresor.

Av de tre kategorierna är utsläppen från köpta transporter och logistik avgörande störst och det är där vi kommer lägga fokus framåt. Totalt utgör utsläppen i värdekedjan ca 95 procent av Deromes totala utsläpp.

Förändring omsättning och klimatpåverkan, mnkr/tCO₂e



Derome

UTSLÄPP, tCO ₂ e	2022	2021	2019 *
Scope 1			
Transporter & Logistik	1805	4192	3786
Tjänstebilar	434	466	-
Scope 2			
Egen producerad solenergi	21	19	-
Köpt el	1312	866	722
Köpt fjärrvärme	234	184	93
Summa Scope 1 & 2	3806	5727	4601**
Scope 3			
3.3 Produktion och distribution av bränsle (egna fordon) och elektricitet.	1190		
3.4 Uppströms transport och distribution (Transport av gods och varor)	29792		
3.6 Tjänsteresor	445		
TOTAL KLIMATPÅVERKAN I VÄRDEKEDJAN	31429		
TOTALA UTSLÄPP, TCO₂E	35235		

* Basår 2019

** Korrigerat under 2022 pga felräkning

För 2022 redovisar vi enligt Market-based metod med specifik emissionsfaktor, tidigare användes emissionsfaktorer från Cemasis databas. Kompletterande beräkning har gjorts med Location-based metoden, där utsläppet istället blir 691 tCO₂e.

3.4 Uppströms transport och distribution har avgränsats till köpta transport av gods och varor.

3.6 Tjänsteresor har avgränsats till påverkan från tåg och flyg bokade med våra resepartners Travelservice och Resia, samt tjänsteresor gjorda med personalens egna bilar.

NYCKELTAL	2022	2021	2019
Totalt klimatavtryck i egen verksamhet /omsatt mnkr	0,32	0,52	0,60
Totalt klimatavtryck i egen verksamhet/anställd	1,33	2,27	2,03

Fabo

Fabo, Falkenbergs Bostads AB, ägs av Falkenbergs kommun och ingår i dess koncern, Falkenbergs Stadshus AB. Fabos vision är alla tiders boende och det ska uppnås genom att vara en attraktiv hyresvärd genom att erbjuda boende med god service och standard, ansvara för hållbar ekonomisk, social och miljömässig utveckling samt verka för mångfald. Fabo ska fortsätta vara en aktör för Falkenbergs tillväxt samt vara marknadsledande vad gäller hyresrätter.

Syfte och mål

På Fabo arbetar vi systematiskt med att minska verksamhetens miljöpåverkan. Det är ett arbete som kräver dagliga insatser och ständig utveckling. Vår strävan är att årligen fatta kloka beslut om investeringar och arbetssätt som leder till en minskad miljöpåverkan.

Vårt hållbarhetsarbete utgår från de tre perspektiven ekologisk, social och ekonomisk hållbarhet. Vårt mål är att nå klimatneutralitet till år 2030. Det uppnår vi genom ett systematiskt arbete med nerbrutna mål och aktivitetsplaner som säkerställer att åtgärder utförs både på en strategiskt nivå och i vardagen. Vi deltar även i Allmännyttans Klimatinitiativ som är bostadsbranschens avsiktsförklaring att aktivt arbeta med att minska koldioxidavtrycken.

Ett av våra mål är att ha 30 procent lägre Energi-användning till 2030 (räknat från år 2007). Avgränsningen för klimatbokslutet är Fabos fastighets- och uppdragsverksamhet.



Åtgärder 2022

I samband med vinterns höga elpriser gjordes en el-inventering inom vårt fastighetsbestånd. För att minimera elförbrukningen har vi anslutit en del centrala fastigheter till fjärrvärmesystemet. Vi har även installerat flera LED-armaturer i våra trapphus, kalibrerat värmekurvor och installerat tidsstyrning av belysning i allmänna utrymmen.

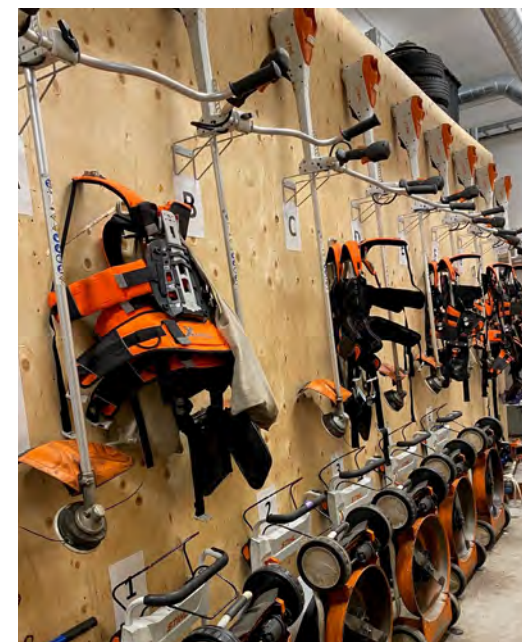
Under 2022 har vi ökat andelen uppvärmning av våra fastigheter med hjälp av solpaneler på våra fastigheter, detta i samband med ROT-projekt i våra bostadsområden.

Genom ökad konvertering till förnybar diesel, HVO, och genom en förbättrad ruttplanering av våra arbetsresor minskar vi det fossila drivmedlet vid våra transporter. För kortare resor används i större utsträckning eldrivna skåpbilar. Antalet tjänsteresor har minskat och de som genomförs ska de göras med tåg om inte digitala möten är möjliga.

Gräsklippare, häcksaxar, motorsågar, trimmers och röjsågar som drivs med bensin har fasats ut och ersatts av nya som drivs med el. I samband med byte till elmaskiner har vi minskat antalet maskiner och infört ett bokningssystem för ökad effektivitet och optimering. Genom informationskampanjer till kunderna och genom ökade arbetsinsatser i miljöhusen, bland annat med ny skyltning, har insamlingen av förpackningar och matavfall ökat.

Analys, uppföljning och kommentar

Genom systematisk uppföljning och analys månadsvis kan vi genomföra snabbare åtgärder som ger direkt effekt genom lägre koldioxidutsläpp. Det medför att medarbetarna är mer delaktiga i vårt hållbarhetsarbete och de kan göra bättre miljöval i sin vardag. Kommunikationen, både internt och externt, är en viktig nyckel till att förankra budskap och för att göra det enkelt att skapa nya, mer hållbara, beteenden. Våra kampanjer och utökade resurser på avfallsområdet har bidragit till ökad energitvinnning och ökad andel återbruk. Det är en positiv utveckling på flera plan som bidrar till renare och tryggare bostadsområde.



31%

Solelproduktionen ökade med 31% under året.

Fossilfritt hos oss ökar

- Den fossilfria drivmedelsanvändningen av HVO ökade från 24% till 42% av den totala drivmedelsförbrukningen.
- Dieselanvändningen minskade från 54% till 25%.
- Vi har totalt 66 st fordon i vår fordonspark och 35 st av dessa körs på ett fossilfritt bränsle.

FABO

UTSLÄPP CO ₂ e (TON)	2020	2021	2022
Scope 1	114,5	83,5	47,5
Företagsägda och leasade fordon	96	75,1	23,8
Stationära bränslen	18,5	8,4	23,7
Scope 2 (marknadsbaserade utsläpp)	61,9	67,9	71,1
Elektricitet	0	6,8	6,2
Fjärrvärme	61,9	61,2	64,9
Scope 3	506,0	336,6	303,7
Inköpta varor och tjänster: IT, papper & trycksaker	-	-	10,9
Uppströms utsläpp för bränsle och energirelaterade aktiviteter	-	321,3	264,3
Avfall	506	2,3	1,0
Tjänsteresor	0	13,0	2,0
Vatten	-	-	25,5
TOTALA UTSLÄPP (MARKNADSBASERADE UTSLÄPP)	682	488	422
BIOGENA UTSLÄPP (TGHG)			498
PLATSBASERADE UTSLÄPP SCOPE 2 (TCO2E)	-	129	128

Noteringar:
2020 och 2021 baserat på rapportering till Cemasys.
För 2020 har resultaten från Cemasys i ton CO₂e använts.
För 2021 har aktiviteterna som lades in i Cemasys använts och lagts in i Our Impacts.



Falkenberg Energi

För Falkenberg Energi omfattar hållbarhet helheten inom ekologisk, social och ekonomisk hållbarhet. Hållbarhet en vision som vi vill uppnå. Vi ska inte beskriva oss som att vi eller våra produkter är hållbara idag utan att vi bidrar till en hållbar utveckling med våra produkter, tjänster och beteenden.

Våra klimatmål

Falkenberg Energi har medverkat sedan 2015 i EMC:s klimatbokslut. Fördelen med redovisningen är att vi genom att identifiera och kvantifiera klimat- och miljöpåverkan från alla delar av verksamheten kan sätta mål för investeringar och insatser. Falkenberg Energi har tre övergripande klimatmål.

- Vi ska vara 100% förnybara i all energi vi säljer och använder själva.
- Utsläppen från våra egna fordon ska vara under fem ton koldioxid.
- Vi ska trycka undan så mycket som möjligt av våra kunders koldioxidutsläpp.

Åtgärder 2022

Falkenberg Energi har under året genomfört 17 (26) nyanslutningar av större fjärrvärme-kunder. Årets extremt ökande gaspriser har skapat ett kraftigt tryck på förfrågningar från företag och bostadsrättsföreningar.

Utbyggnaden av laddpunkter har fortsatt under året, både publikt och för enskild användning på företag. I samprojekt med Region Halland och med finansiering från Klimatklivet har vi satt upp laddstolpar både vid vårdcentralen i Falkenberg och Katrinebergs folkhögskola.

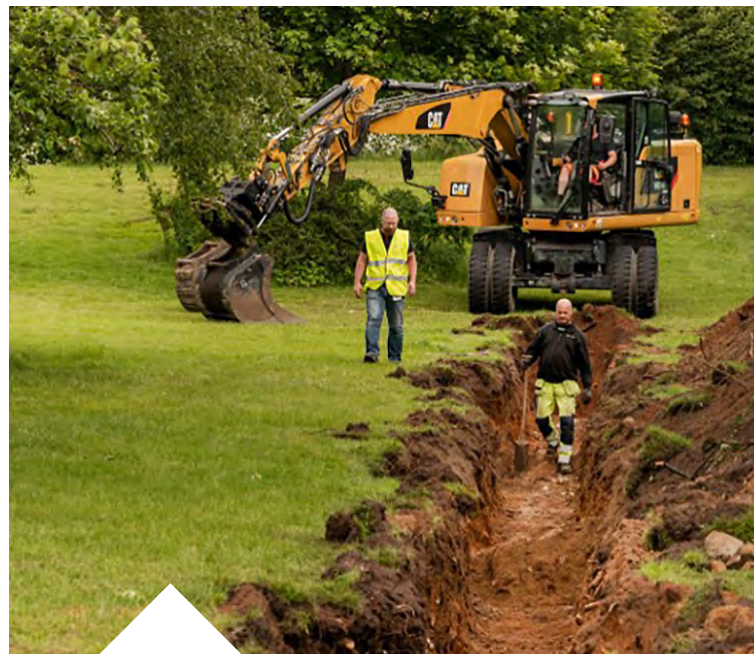
Analys, uppföljning och kommentar

Falkenberg Energi minskade utsläppen av klimatgaser med 37 % mellan 2021 och 2022. Främst genom minskade leveranser av fjärrvärme genom kundernas minskade energianvändning.

Nya utsläppskategorier för i år är: IT, papper, pendling och vatten.

En nyttighet som fjärrvärmens erbjuder är att ta tillvara spillvärme som uppstår i industriella processer och som oftast går förlorad till ingen nytta. Klimatmässigt är det extra värdefull värme då ingen ny energi behöver tillsättas. Under året har två nya avtal om spillvärmeleveranser tillkommit: Kommunens reningsverk och Essity Hygiene and Health AB.

Genom att Falkenberg Energi levererar förnybar värme och producerar förnybar el har våra kunder undvikit växthusutsläpp motsvarande 22 300 ton CO₂. Detta är beräknat som om alternativet för kunderna är en mix av naturgas och marginalet.



37%

Falkenberg Energi minskade utsläppen av klimatgaser med 37 % mellan 2021 och 2022.

99,9%

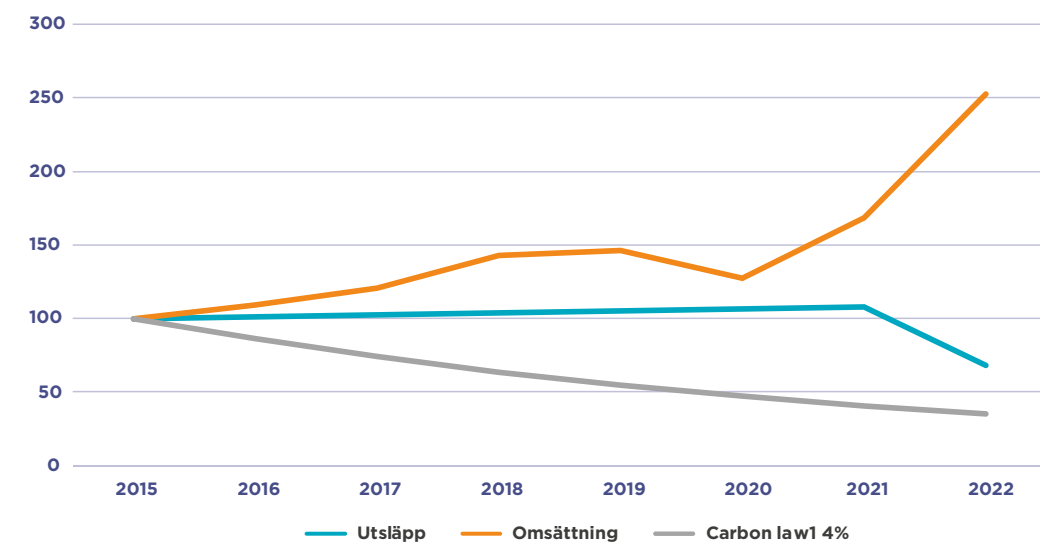
99,9 % av all energi av all energi som vi använt, köpt eller sålt var förnybar under 2022.



UTSLÄPP CO ₂ e (TON)	2015	2021	2022
Scope 1	787	556	428
Företagsägda och leasade fordon	20	2,1	3,3
Stationära bränslen	767	554	424
Scope 2 (marknadsbaserade utsläpp)	3,0	0,7	0,7
Elektricitet	0,01	0,01	0,01
Fjärrvärme	3,0	0,7	0,7
Scope 3	1 121	1 498	867
Inköpta varor och tjänster*	-	-	8,51
Uppströms utsläpp för bränsle och energirelaterade aktiviteter	1 078	1 467	805
Uppströms transporter & distribution	39,8	31	12,15
Avfall	0,001	0,003	11,36
Tjänsteresor	2,35	0,24	3,86
Pendling	-	-	26,12
Vatten	-	-	0,066
TOTALA UTSLÄPP (MARKNADS-BASERADE UTSLÄPP)	1 910	2 055	1 296

* IT samt papper och tryckmaterial

Tillväxt och minskade klimatutsläpp sedan 2015



Falkenbergs kommunorganisation

Falkenbergs kommun har ett stort samhällsansvar. Vi utbildar barn och unga i våra förskolor och skolor samt ger service och omsorg till våra invånare och företag. Vi ansvarar för samhällsplanering. Ett av våra övergripande mål är att vara ett föredöme inom hållbarhet.

Syfte och mål

Klimatbokslutet ger oss ett systematiskt och transparent sätt att mäta, följa upp och kommunicera vår klimatpåverkan. Det är också ett verktyg för prioritering, åtgärdssamverkan och kunskapsutbyte med andra organisationer. Vår förhoppning är att fler företag i Falkenberg börjar göra klimatbokslut. Klimatbokslutet är inte fullständigt. Vi har inte tillförlitlig statistik för alla utsläpp. Vårt fokus ligger nu på att fasa ut fossila bränslen i scope 1 och 2 samt att få grepp om hela vårt scope 3, där vi vet att en betydande klimatpåverkan finns.



300 kg

300 kg – så mycket mat med kort utgångsdatum räddade vi under året från att slängas av vår upphandlade matgrossist.



Bredare och djupare klimatarbete framåt

Vi har bytt klimatberäkningsverktyg, en del resultat blir därför inte helt jämförbara med tidigare år. Vi redovisar därför endast 2021 och 2022 i årets bokslut. Inför 2023 hoppas vi kunna lägga in siffrorna från 2018 och framåt så att vi får jämförbara beräkningar för alla år vi gjort klimatbokslut. Framåt behöver vi få till ett systematiskt klimatarbete inom fler verksamheter, eftersom vi ser att där det finns minskar också utsläppen. Det ställer krav på ökad medvetenhet och styrning från politik och ledning men också att vi får tillgång till tillförlitlig statistik för fler områden inom scope 3.

Analys, uppföljning och kommentar

Utsläppen har minskat med 10%, trots att bokslutet i år omfattar fler områden. Störst minskning syns inom el vilket beror på att vi fått rätsida på redovisning och efterlevnad av beslutet om att köpa förnybar el.

Utsläpp från fordon och arbetsmaskiner har minskat med 12%. Fler arbetsmaskiner och tyngre fordon tankas med Ecopar och kommunens nya bokbussar körs på HVO. Bilpoolens bilar körs inte i lika stor omfattning som innan pandemin. Om detta beror förändrade resfria arbetssätt är för tidigt att säga, i synnerhet som utsläppen från tjänsteresor mer än fördubblats när samhället nu öppnat igen.

Utsläppen från uppvärmning av lokaler har ökat kraftigt vilket ställer krav på ett mer systematiskt utfasningsarbete om vi ska nå målet och att vara fossilbränslefria till 2030.

I år var första året vi beräknade utsläpp från papper/trycksaker och IT. Till kommande år vill vi öka med fler kategorier av varor och tjänster. Arbete för ökat återbruk och mer hållbar konsumtion av IT behövs och är planerat. Utsläppen från måltider är högre än 2021 på grund av att antalet serverade måltider har ökat kraftigt under 2022. Andelen vegetarisk kost har ökat i måltiderna under året.

TOTALA UTSLÄPP TON CO ₂ e	2021	2022
Scope 1	170	364
Företagsägda och leasade fordon	128	92
Utrustning och maskiner		21
Stationära bränslen	42	148
Köldmedia	-	103
Scope 2 (marknadsbaserade utsläpp)	1811	215
Elektricitet	1737	124
Fjärrvärme	74	91
Scope 3	2476	3421
Papper och trycksaker		4
IT (datorer, skärmar, plattor och smartphones)		733
Uppströms utsläpp för bränsle och energirelaterade aktiviteter	683	660
Uppströms transporter & distribution	-	0,19
Avfall	2	9
Tjänsteresor	45	107
Vatten	-	12
Måltid Falkenberg	1746	1896
TOTALA UTSLÄPP (MARKNADSBASERADE UTSLÄPP)	4457	4000
BIOGENA UTSLÄPP (TGHG)	1954	1681
PLATSBASERADE UTSLÄPP SCOPE 2 (tCO₂e)	342	314

97%

Så stor andel produktion av förnybar el (vind, vatten och sol) hade kommunorganisationen i förhållande till sin förbrukning av el.

Falkenbergs Sparbank

Falkenbergs Sparbank är en lokal fullsortimentsbank för privat- och företagskunder. Vi ger råd till våra kunder digitalt, via telefon samt på våra kontor i Falkenberg, Ullared och Getinge. Vårt stora samhällsengagemang och lokala närvaro är en bärande del av vår affärsidé och vinsten har sedan 1865 återinvesterats i vårt verksamhetsområde.

Syfte och mål

Som Sparbank säkerställer vi lokal tillgång till banktjänster och rådgivning och återinvesterar vinsten i vår del av Halland. Hållbarhetsfrågor och långsiktighet har alltid varit en naturlig del av vår verksamhet.

Vi har möjlighet, och därför ett ansvar, att göra skillnad och vara en motor för en hållbar omställning. Detta sker inte minst via rådgivning kring lån och sparande för att investera för en hållbar och lönsam framtid. Vi gör nu vårt andra klimatbokslut och får därför en bättre förståelse och börjar kunna se resultat av olika insatser över tid. Successivt vill vi utöka vårt bokslut med fler kategorier och inkludera våra kunders krediter och sparande.

Åtgärder 2022

Det viktigaste arbetet vi gjort under 2022 är anpassningen av vår Spararådgivning. Vi informerar nu våra kunder i hållbarhet samt hur kunden kan anpassa sitt sparande beroende på vad som är viktigt för kunden. Vi vill inspirera alla kunder att beakta hållbarhet i sitt sparande, förklarar varför det är viktigt och hur kunden kan tänka. Hållbara val ger kunden ett bra sparande och bidrar till att mer kapital går till hållbara verksamheter med mindre klimatpåverkan.

Analys, uppföljning och kommentar

Att klimatrapportera ger många viktiga insikter och kan ge ett kvitto på om historiska vägval varit rätt. Vår energianvändning har under ett antal år kunnat minskas genom att uppgradera till en modern och effektiv luftkonditionering. Vi köper även grön el och värmer lokaler med fjärrvärme. Med hjälp av Klimatbokslutet görs det tydligt att ansvaret för avtryck inkluderar kund- och leverantörsled, men också hur personalen tar sig till jobbet. Glädjande nog kan vi se att allt fler väljer klimatsmarta sätt att pendla. Antal kilometer som körs med fossila bränslen minskar till förmån för eldrift, cykel och kollektivtrafik. Då personalens pendling står för en väsentlig del av vårt avtryck gör denna minskning en stor skillnad när åren 2021 och 2022 jämförs.



TOTALA UTSLÄPP TON CO ₂ e	2021	2022
Scope 1	0,4	0,9
Transport, ägd bil	0,4	0,9
Kylmedium	0	0
Scope 2	16,8	4,9
Elektricitet, förnybar	11,7	0,8
Fjärrvärme	5,1	4,1
Scope 3	115,3	98,1
Inköpta varor och tjänster	28,1	12,5
Uppströms utsläpp: bränsle och energi	0	17,1
Personalens pendling	76,4	58,9
Tjänsteresor	4,2	9,6
Avfall och återvinning	6,6	0,02
SUMMA SCOPE 1, 2 & 3	132,4	103,9
UNDVIKNA UTSLÄPP		
Återvinning elektronik	-12,9	-1,5
TOTALT	-12,9	-1,5

Lyckad cykelaktivitet

Under 2022 var vi med i en kampanj tillsammans med Hallandstrafiken där medarbetare fick testa att pendla kollektivt under några veckor. Flera skaffade årskort efter denna lyckade aktivitet. Vi har också införskaffat två nya elcyklar för att uppmuntra till klimatsmart resande i tjänsten.



Fortinova

Fortinova ska vara en trygg aktör på hyresmarknaden i västra Sverige. Vi kan påverka framtiden genom vår verksamhet och har därför hållbarhet som en integrerad del i affärstänk och dagligt arbete. Vi ska hela tiden bli bättre, som hyresvärd, arbetsgivare och samhällsaktör.



Hållbarhet som övergripande mål

Klimatet är en av vår tids största utmaningar. Vi har som ambition att väsentligt reducera Fortinovas negativa avtryck på miljö och klimat framöver, i linje med Parisavtalet.

Vi har valt att integrera en hållbarhetsrapport i vår årsredovisning, trots att Fortinova ännu inte faller under lagkravet. I samband med identifieringen av våra väsentliga hållbarhetsfrågor inom miljö har vi också fastställt mål utifrån FN:s globala hållbarhetsmål inom utsläppsminskning, energibesparing, vattenbesparing, miljöklassificerade och miljödeklarerade byggnader samt biodiversitet.

MÅL

- Netto-noll koldioxidutsläpp till 2050
- 15 % energibesparing per kvm till 2030 (basår 2022)
- 2 % årlig vattenbesparing per m³/kvm
- Alla nyproducerade byggnader i egen regi ska vara miljöklassificerade till 2025
- Alla fastigheter i beståndet ska ha projekt och aktiviteter kopplat till biodiversitet till 2025

Vårt arbete under 2022

För att ytterligare anpassa verksamheten till förändrade förutsättningar i vår omvärld har Fortinova under hösten 2022 utfört en analys för att kartlägga klimatrelaterade risker och möjligheter. Analysen av risker har tagit stöd i TCFDs rekommendationer (Task Force on Climate-related Financial Disclosures) samt EU-taxonomin krav.

Vi har under året investerat i system och medarbetare för att kunna samla in, strukturera och analysera fastigheternas förbrukning av värme, el och vatten. Detta ger oss möjlighet att identifiera åtgärder för effektivare energi-användning och därmed till minskat klimatavtryck.

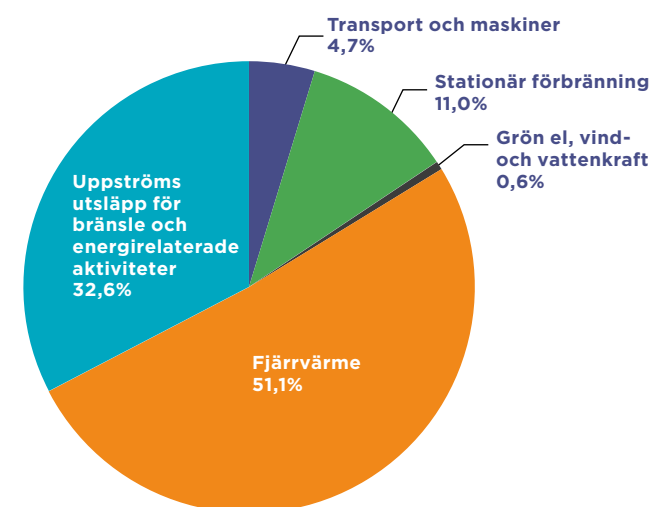
Ett projekt under 2022 som vi är stolta över är utbytet av pelletspanna till bergvärme samt nya fönster i 3 fastigheter i Klosteräng i Lödöse. Vid förbränning blir det alltid koldioxidutsläpp, något som vi slipper när vi har bergvärme och använder fossilfri el till värmepumparna. Kombinationen nya fönster och ny värmeanläggning gör också att vi sparar 30 till 40 procent av mängden energi för uppvärmning och varmvatten i framtiden.

Klimatbokslut

Klimatbokslutet är ett viktigt verktyg för att kartlägga Fortinovas klimatpåverkan och vidta rätt åtgärder. Vi får konkreta siffror på vårt klimatavtryck, vilket gör att vi kan jämföra oss med andra aktörer i vår egen men även i andra branscher, något som underlättar förståelsen för hur vi påverkar vår miljö.

VÄXTHUSGASUTSLÄPP CO ₂ e (TON)	2022	2022
	Absolut	CO ₂ e kg/kvm
Scope 1	137,3	0,55
Transport och maskiner	41,4	0,17
Företagsägda och leasade fordon	36,7	0,15
Utrustning och maskiner	4,7	0,02
Stationär förbränning	95,9	0,39
Uppvärmning, Biogas	0,0	0,00
Uppvärmning, Naturgas	1,8	0,01
Uppvärmning, Pellets	23,5	0,09
Uppvärmning, Eldningsolja	70,6	0,28
Scope 2	453,4	1,82
Grön el, vind- och vattenkraft	5,2	0,02
Fjärrvärme	448,2	1,80
Scope 3	286,2	1,15
Uppströms utsläpp för bränsle och energirelaterade aktiviteter	286,2	1,15
SCOPE 1-3 TOTALT	876,9	3,52
 BIOGENA UTSLÄPP (TGHG)	805	
 PLATSBASERADE UTSLÄPP SCOPE 2 (TCO₂E)	495	

Fördelning mellan utsläppskategorier 2022



Analys och kommentarer

2022 är första året vi upprättat klimatbokslut, och vi har då valt att kartlägga och beräkna våra utsläpp inom Scope 1 och Scope 2.

Mer än hälften av Fortinovas uppmätta utsläpp kommer från uppvärmning med fjärrvärme inom Scope 2. Dessa utsläpp består dels av använd energimängd, dels av fjärrvärmeleverantörernas bränslemix. Det vi som fastighetsägare främst kan påverka är förbrukningen, varför åtgärder för att reducera förbrukningen kommer att prioriteras.

All vår förbrukning av el kommer från förnyelsebara källor (vind, vatten och sol). Det är då glädjande att se att vårt utsläpp från elförbrukning motsvarar mindre än 1 procent av våra totala koldioxidutsläpp.

Vi har inte samlat in och beräknat några aktiviteter under Scope 3. Det utsläpp som i tabellen redovisas under Scope 3 avser uppströms utsläpp för de bränsle- och energirelaterade aktiviteter som vi redovisar under Scope 1 och 2.

Vårt fortsatta arbete

Arbetet avseende klimatrelaterade risker och möjligheter som en följd av klimatförändringar kommer att fortsätta att utvecklas med fördjupade analyser med fokus på region- och fastighetsnivå. Vi kommer här att kartlägga vårt fastighetsbestånd med avseende på vilka åtgärder som ska prioriteras.

Slutligen fortsätter det viktiga arbetet med utbildning internt för att medvetandegöra vår klimatpåverkan och gemensamt hjälpas åt för att minska vårt avtryck.

”Fortinovas ambition är att allt arbete ska utföras med minsta möjliga negativa påverkan på vår omgivning”

Halmstads kommun

Halmstads kommuns uppdrag är att vara en samhälls-, välfärdstjänst- och demokratiaktör.

Kommunens utveckling ska vara långsiktigt hållbar. Invånarantalet växer och 2022 har Halmstad drygt 105 000 invånare och kommunorganisationen har 9 000 årsanställda.

I riktning mot en energismart kommun

Kommunens energi- och klimatplan slår fast att Halmstad ska vara en energismart och fossilfri kommun. Målsättningen är att utsläppen av växthusgaser ska minska i en takt som bidrar till att Parisavtalet uppnås.

Kommunen är en stor organisation vars verksamhet ger både direkta och indirekta klimatavtryck. Klimatbokslutet ska på ett systematiskt sätt identifiera kommunorganisationens egna utsläpp. Efterhand som statistiken blir mer tillförlitlig kan bokslutet bli mer heltäckande även för de indirekta och konsumtionsbaserade utsläppen. Med mer kunskap kan kommunen bättre rikta insatserna för att minska organisationens klimatpåverkan.

1 328 000 kWh

1 328 000 kWh solenergi producerades på kommunala tak.

Energi- och klimatplanens fyra fokusområden

Energi- och klimatplanen pekar ut fyra viktiga fokusområden;

- Effektiva och fossilfria transporter
- Resurseffektiv och fossilfri bebyggelse
- Ett stabilt och hållbart energisystem
- Klimatsmart konsumtion

Arbetet behöver göras i samverkan och i dialog med andra aktörer, och upphandling är en nyckelfaktor för att nå framgång på samtliga dessa områden. Kompetenshöjande åtgärder har gjorts för att kunna ställa mer relevanta hållbarhetskrav vid upphandling.

Förändringsarbete tar tid

Genom att samordna verksamheternas varuleveranser har de lokala utsläppen från transporter in till de kommunala verksamheterna minskat kontinuerligt. Men utsläppen från kommunens egen fordonspark är fortfarande hög då utbytet till el och fossilfritt har gått långsamt.

Kommunen arbetar systematiskt med energieffektiviseringsåtgärder för kommunala fastigheter, vilket blev extra aktuellt och än mer lönsamt under 2022. Jämfört med före pandemin (2019) har energianvändningen i de kommunala fastigheterna minskat med 12 procent. All el som kommunen köper är förnybar, och allt fler kommunala fastigheter får solceller på taken. Uppvärmning av fastigheter ger stort utslag då fjärrvärmens Halmstad främst kommer från spillvärme från avfallsförbränning. Här pågår uppströms insatser för att andelen plaster i avfallet ska minska.

De konsumtionsbaserade utsläppen i scope 3 är den största utsläppskategorin, men här görs också stora insatser inom såväl måltidsservice som IT. Efterhand som tillförlitlig statistik från fler produktgrupper kan samlas in så kommer utsläppen denna kategori att öka totalt sett. Det blir därför viktigt att följa upp utvecklingen per område.



UTSLÄPP CO ₂ e (TON)	2022
Scope 1	1 250
Företagsägda och leasade fordon (under 3,5 ton)	787,0
Bränsle arbetsmaskiner	16,9
Stationära bränslen för uppvärmning	198,4
Köldmedia	248,0
Scope 2 (marknadsbaserade utsläpp)	4 886
Elektricitet	3,2
Fjärrvärme	4 880,8
Fjärrkyla	1,9
Scope 3	7 416
Kommunala måltider	4 146,0
IT (inköpta datorer, skärmar, läsplattor, smartphones)	1 682,1
Kopieringspapper och trycksaker	10,8
Tjänsteresor (egen bil, hyrbil, flyg, transfer och hotell)	344,3
Samordnade varuleveranser	7,5
Uppströms utsläpp för bränsle och energirelaterade aktiviteter	1 225,5
TOTALA UTSLÄPP (MARKNADSBASERADE UTSLÄPP)	13 552
BIOGENA UTSLÄPP (TGHG)	3 070
PLATSBASERADE UTSLÄPP SCOPE 2 (TCO2E)	5 305



FANTASIMACKOR. Kreativ mat som ökar aptiten på grönsaker.

700 kvm solceller på Kattegattsgymnasiets tak producerar årligen 125 000 kWh el



Halmstads Energi och Miljö AB

Som Halmstads bredaste och mest samhällsnyttiga företag arbetar Halmstads Energi och Miljö AB (HEM AB) med produkter och tjänster inom avfall, återvinning, fjärrvärme, fjärrkyla, el och energitjänster med tillhörande infrastruktur. HEM ägs till 100% av Halmstad Rådhus AB som i sin tur ägs av Halmstad kommun. Bolaget omsätter 1336 Mkr och har 307 anställda. Läs gärna mer om oss på www.hem.se.

Syfte och mål

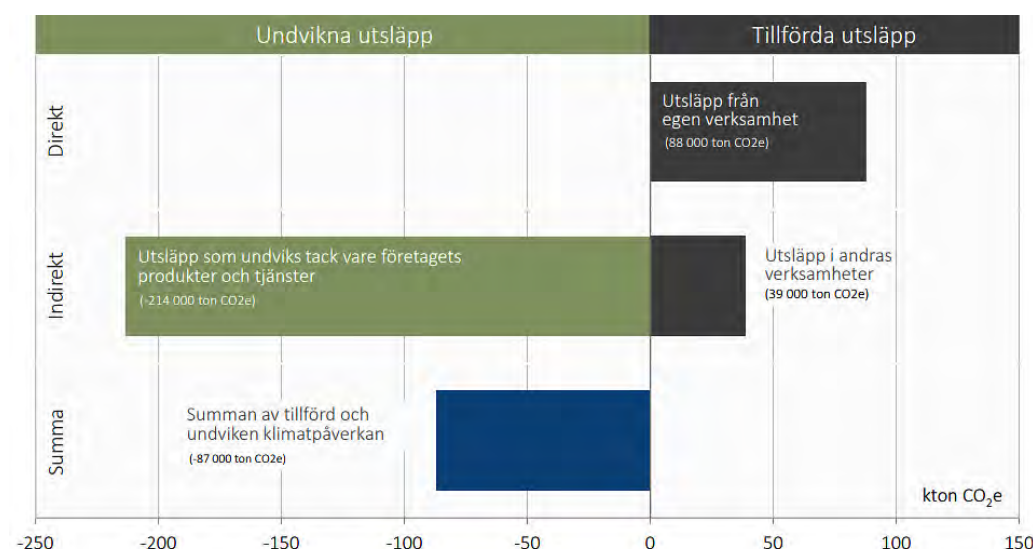
Vår vision är en enkel och hållbar vardag. Affärsidén är att med närhet och kompetens erbjuda attraktiva och hållbara energi- och miljölösningar med hjärtat i Halmstad. Vi står bakom Energi-företagens Färdplan för fossilfri uppvärmning som innebär att vi ska vara fossilbränslefria 2030. Vi redovisar vårt klimatbokslut enligt konsekvensprincipen vilket innebär att vi får en tydlig bild av vårt totala nettobidrag till klimatpåverkan. Vi tittar även på vilka konsekvenser vår verksamhet ger upphov till i samhället då vi producerar nyttigheter som efterfrågas av samhället och tar hänsyn till hur det hade påverkat samhället om vår verksamhet upphörde. Läs hela vårt klimatbokslut på www.hem.se.

161 000 TON

161 000 ton avfall togs emot till förbränning och gav fjärrvärme och el.

Åtgärder 2022

- Projektet Bio-CCS i fjärrvärmesektorn Etapp 2 tillsammans med Energiföretagen.
- Optimering och övervakning har lett till att stadsvattenförbrukningen på Kristineheds pannor P1 och P2 halverats under 2022.
- Under 2022 har ELISA-projektets fokus legat på att förbättra förbränningen i pannorna och att förbättra reduktionen av kväveoxider i rökgasen.
- Uppgradering av slurryanläggningen för att möta krav på minskade synliga föroreningar i biogödsel.



HEM:s sammanlagda klimatpåverkan under 2022. Direkt klimatpåverkan är HEM:s egna utsläpp, Indirekt klimatpåverkan uppstår utanför HEM. Under 2022 bidrog HEM till att undvika utsläpp av 87000 ton CO₂.

Analys, uppföljning och kommentar

Ett klimatbokslut måste beskriva klimatpåverkan i hela samhället för att bokslutet ska vara användbart när vår klimatpåverkan ska redovisas och styras. Därför gör vi ett klimatbokslut enligt konsekvensmetoden ur ett redovisningsperspektiv.

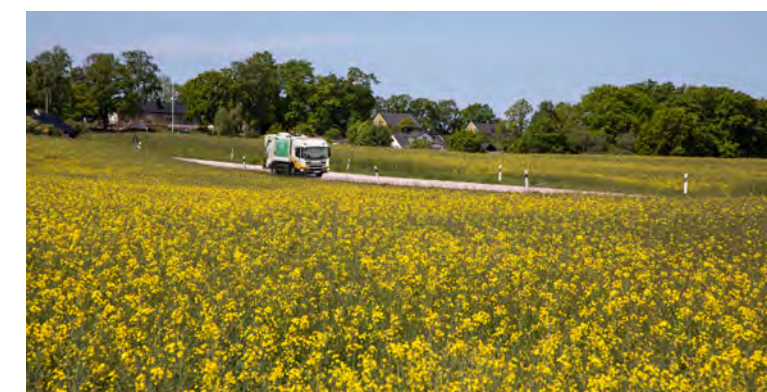
Våra direkta utsläpp minskade något 2022 jämfört med 2021 vilket gav ett något bättre resultat med minskad klimatpåverkan sedan 2021. Detta berodde dock främst på en minskad förbränning av avfall.

Projektet med att modernisera våra äldsta avfallspannor på Kristinehedsverket – ELISA (Emissions och livstidsinvestering för Säker Anläggning) pågår och fokus 2022 har legat på att förbättra förbränningen i pannorna och att förbättra reduktionen av kväveoxider i rökgasen. Projektet beräknas vara helt färdigställt 2024 och vi räknar med att se större förbättringar i vårt klimatbokslut framöver tack vare dessa investeringar i att förbättra miljöprestandan.

100%

100% förnyelsebar el 2022.

TOTALT UTSLÄPP CO ₂ e (TON)	2020	2021	2022
Scope 1	91 664	94 734	94 734
Förbränning bränslen			
Bränsleanvändning	91 498	94 459	87 493
Processutsläpp biogasproduktion	39	28	27
Läckage av köldmedia	103	224	305
Läckage av SF6	24	22	0
Scope 2	22 094	20 220	23 948
Köpt energi	14 428	11 400	16 237
Elnätsförluster	7 667	8 820	7 711
Scope 3	14 417	15 497	14 531
Inköpta varor och tjänster	4823	4669	4 883
Kapitalvaror	1 662	1 023	1 468
Uppströms utsläpp för bränsle- och energirelaterade aktiviteter	7 260	8 925	7 371
Avfallshantering	396	525	459
Tjänsteresor	10	5	15
Nedströms transporter	266	350	335
TOTALA UTSLÄPP (MARKNADSBASERAT)	128 175	130 451	126 303
UNDIKNA UTSLÄPP	-252 810	-242 500	-213 300
Undviken alternativ jungfrulig produktion	-13 394	-14 502	-15 497
Undviken alternativ avfallsbehandling	-115 877	-89 598	-55 845
Undviken alternativ energiproduktion	-34 143	-35 992	-49 320
Undviken alternativ energianvändning	-948	-678	-643
Undviken alternativ uppvärmning	-73 770	-82 617	-78 244
Övriga undvikna utsläpp	-14 678	-19 113	-13 685
NETTOKLIMATPÅVERKAN	-124 600	-112 000	-87 000
varav scope 1-3	128 200	130 500	126 300
Varav undvikna emissioner	-252 810	-242 500	-213 300



HFAB

Halmstads Fastighets AB, HFAB, är ett allmännyttigt bostadsbolag som ägs av Halmstads kommun. Vi har ett ansvarsfullt uppdrag och vi ska vara till nytta för hela Halmstad, både dagens invånare och kommande generationer. HFAB är en viktig samhällsaktör som vill tänka nytt och hållbart.

Tillsammans med våra hyresgäster når vi klimatmålen

HFAB äger och förvaltar närmare 11 000 lägenheter och 160 kommersiella lokaler. Till år 2040 ska vår byggnation och förvaltning vara klimatneutral. För att nå dit behöver vi minimera vår klimatpåverkan när vi bygger nytt, bygger om, renoverar och förvaltar våra fastigheter.

Vi behöver också involvera våra hyresgäster. Mängden restavfall från våra boende ska halveras och utsläppen från våra boendes bilar ska minska med 40 procent mellan åren 2020 och 2030. För att nå dit behöver vi göra det enklare för våra hyresgäster att göra klimatsmarta val.

Klimatbokslutet visar klimatpåverkan längs hela vår värdekedja. Bokslutet blir en viktig del när vi beslutar vilka insatser vi ska prioritera för att nå målen i vår hållbarhetsplan.



Miljörum med skogskänsla får hyresgästerna att sortera bättre.

38 %

Så mycket har HFAB:s energiförbrukning minskat sedan 2001.

Systematiskt arbete med energi och avfall

Digital nivåmätning av avfall har testats i några av våra miljörum. Vi renoverade även två miljörum och såg att fräschare miljö bidrar till bättre sortering och nöjdare hyresgäster. Resultaten använder vi i vårt fortsatta arbete med att förbättra sopsorteringen.

Tack vare att vi länge har jobbat med att minska vår energiförbrukning blev inte energikrisens effekter lika utmanande för oss, som de annars hade kunnat bli. Krisen visar dock hur viktigt det är att vi fortsätter att minska vår energiförbrukning.

Analys, uppföljning och kommentar

Vi utvecklar ständigt vårt klimatbokslut och i år har vi även med boendes elförbrukning. Från 1 183 lägenheter har vi exakt data tack vare IMD (individuell mätning och debitering). Klimatpåverkan från övriga lägenheters elförbrukning har vi beräknat utifrån genomsnittlig förbrukning i lägenheter i Halmstad.

En utmaning är tillgången på exakta data. Vi har testat att använda en så kallad klimatspendanalys för våra inköp, men resultaten blir för missvisande. Därför inkluderar vi inte inköp i bokslutet. Det vi däremot ser med hjälp av analysen är att vitvaror har stor klimatpåverkan jämfört med andra inköpskategorier.

Sedan tidigare vet vi vilken klimatpåverkan våra nyproduktioner har. Framöver vill vi även få kunskap om vilken påverkan våra större renoveringar och ombyggnationer har.



2022 genomförde vi en kampanj riktad till våra studenter med syftet att få dem att minska eller förflytta sin elförbrukning. Ett av budskapen i kampanjen var "Nudlar smakar bäst efter klockan 19!".

TOTALT UTSLÄPP CO ₂ e (TON)	2020	2021	2022
Scope 1	73	74	59
Företagsägda fordon	5,1	10	3,7
Stationära bränslen	67	64	55
Scope 2 (marknadsbaserade utsläpp)	7 535	9 745	8 794
Elektricitet	0,5	0,6	0,5
Fjärrvärme	7 535	9 745	8 793
Scope 3	13 813	14 995	13 626
Uppströms utsläpp för bränsle och energirelaterade aktiviteter	561	688	647
Tjänsteresor	4,4	3,2	3,3
Nedströms uthyrda tillgångar	13 141	12 124	12 873
Varav boendes bilar	11 805	10 575	10 399
Varav boendes hushållsel	-	-	1 444
Varav boendes hushållsavfall	1 335	1 548	1 030
Kapitalvaror (nyproduktion)	-	2 073	-
Vatten	107	107	103
TOTALA UTSLÄPP (MARKNADSBASERADE)	21 421	24 814	22 479
BIOGENA UTSLÄPP (TCO₂E)	3 151	2 912	2 634
PLATSBASERADE UTSLÄPP SCOPE 2 (TCO₂E)	7 665	9 881	8 913

Kommentar:

Klimatpåverkande utsläpp 2020-2021 angivet i CO₂e (ton). För 2021 och 2020 finns ingen uppdelning av utsläpp från företagsägda fordon mellan scope 1 och scope 3. När det gäller boendes hushållsavfall, så avser klimatpåverkan förbränning av restavfall. Detta genererar fjärrvärme, så här finns en dubbelrapportering av utsläpp. Kapitalvaror handlar om byggnation. HFAB klimatberäknar samtliga nyproduktioner sedan 2020 och första inflytt var 2021, därför finns ingen siffra för år 2020. År 2022 hade vi inga färdigställda nyproduktioner.



HMS Networks levererar lösningar för industriell datakommunikation och industriell IoT (Internet of Things), ett samlingsnamn för produkter med inbyggd elektronik och internetuppkoppling. Med kontor i 17 länder och distributörer i ytterligare 50 finns HMS representerat på alla de större industrimarknaderna.

HMS strävar efter att minimera klimatpåverkan i egen verksamhet och i värdekedjan, med målet nettopositivt CO₂-avtryck till 2025. Vi fokuserar på att minska vårt koldioxidavtryck där vår påverkan är som störst, ersätta fossil energi och material till förnybara alternativ samt kompensera resterande utsläpp som ännu inte har eliminerats. Våra klimatsmarta produkter är en del av lösningen och möjliggör för våra kunder att öka sin energieffektivitet och minska sina koldioxidutsläpp.



HMS-effekten beräknas årligen för utvalda produktgrupper som direkt påvisar resurs- och energieffektivisering hos HMS kunder. Liksom föregående år är den huvudsakliga lärdomen tydlig: Med teknik som drivkraft och intelligent användning av information och data skapar HMS en positiv effekt för miljö och klimat.



950 000 ton CO₂

950 000 ton CO₂ sparat under 2022 genom användning av Ewons fjärrstyrslösningar som möjliggör fjärråtkomst av industriell utrustning.*

* Fjärruppkopplingar till Ewons Talk2M-molntjänst längre än femton minuter antas ersätta serviceresor. Utsläppen från serviceresorna som skulle varit nödvändiga utan fjärruppkopplingen beräknas utifrån antagande om att flygresan motsvarar 2 800 km.

Hållbarhetsinsatser 2022

Under året fortsatte arbetet att kartlägga HMS utsläpp i värdekedjan. Livscykelanalyser initierades för tre prioriterade produkter och en utökad kartläggning av emissionsutsläpp gjordes för inköpt material.

Ett flertal beslut fattades för att minimera HMS direkta utsläpp, däribland att från 1 januari 2023 endast köpa in eldrivna bilar till verksamheten, där så är tekniskt möjligt. HMS har sedan tidigare infört förnybar energi som standard i länder där möjligheten finns.

Under året höjdes även ambitionen för hållbara tjänsteresor och en koncerngemensam rese- och mötespolicy togs fram och implementerades.

Med syftet att förbättra uppföljning och samarbetet med leverantörer kring hållbarhetsfrågor uppdaterades även HMS leverantörskod med tillhörande process för ansvarsfullt inköp.

Ett flertal produktivitetshöjande insatser gjordes för HMS verksamhet och produkter, däribland energibesparande åtgärder i HMS nätverksprocessor Anybus NP40. Även om energiförbrukningen för ett mikrochip räknas i milliwatt, blir effekten av besparingen stor då miljontals Anybus-produkter levereras varje år, är ständigt påslagna och har en lång livstid.

Samtidigt som vi arbetar för att minimera klimatpåverkan kompenserar vi våra resterande utsläpp. Genom samarbete med DHL och UPS genomfördes kompensationsåtgärder för utsläpp genererade av produkttransporter. För resterande utsläpp gjordes en investering genom Gold Standard Climate+, för projekt inom vindkraft och energieffektivitet.

Utfall och analys

Under 2022 implementerades ett nytt verktyg för beräkning av växthusgasutsläpp. Mindre förändringar i emissionsresultat har noterats i samband med byte av beräkningsverktyg, detta härleddes till att vissa emissionsfaktorer har förändrats jämfört med tidigare beräkning. Uppgifter för 2021 och 2020 har justerats utifrån ny beräkningsmetod.

En utökad kartläggning av emissionsutsläpp gjordes under 2022 för inköpt material vilket har inkluderats i verksamhetens hållbarhetsrapportering för 2021 och 2022. Inkludering av uppgifter från förvärvade bolag samt utökad rapportering bidrar till att uppgifter för 2020 är ojämförbar med senare år.

I samband med upphörande av Covid-19-restriktioner ökade utsläpp från resor, vilket redovisas i verksamhetens direkta utsläpp i scope 1 samt tjänsteresor som redovisas i scope 3. Antal företagsägda bilar ökade sedan tidigare år samt andelen eldrivna företagsbilar, som stod för 12 procent av bilflottan 2022 (5 procent 2021). Under 2022 minskade verksamhetens energiförbrukning och därmed utsläpp från energirelaterade aktiviteter. Förnybar energi användes på flertalet anläggningar i Europa och den totala andelen förnybar energi var 77 procent 2022.

För att sätta utsläpp i relation till verksamhetens tillväxt beräknas både energiintensitet och emissionsintensitet. Att mäta energi- och utsläppsintensitet blir ett mått på verksamhetens relativa klimatpåverkan. Med ambitiösa tillväxtmål blir intensiteten en viktig faktor för att övervaka effekten av aktiviteter som syftar till att effektivisera verksamheten och minska utsläpp av växthusgaser.

KLIMATAVTRYCK (TON CO ₂ e)	2022	2021	2020
Scope 1	207	161	96
Företagsägda och leasade fordon	185	135	76
Stationära bränslen	23	26	19
Scope 2 (marknadsbaserad)	263	288	213
Elektricitet	170	180	127
Fjärrvärme	92	107	86
Fjärrkyla	1	0,8	0
Scope 3	6 082	4 614	1 051
Inköpta varor och tjänster	3 298	3 300	-
Bränsle och energirelaterade aktiviteter	138	117	52
Varutransport och distribution	1 453	1 093	924
Avfall	0,4	0,4	N/A
Tjänsteresor	1 193	104	75
TOTALA UTSLÄPP (MARKNADSBASERAD)	6 552	5 063	1 360
EMISSIONSINTENSITET SCOPE 1 OCH 2 (TON CO₂E/MKR OMSÄTTNING)	188	231	211
 BIOGENA UTSLÄPP SCOPE 2	0	0	0
PLATSBASERADE UTSLÄPP SCOPE 2	343	332	271
Omfattning & avgränsning			
Uppgifterna omfattar samtliga produktionsanläggningar och försäljningskontor globalt, med undantag från kontrakttilverkare samt mindre säljkontor med färre än fem anställda. Redovisning för 2021 har justerats för jämförbarhet.			
Inköpt material är endast redovisat för inköp som gjorts av HMS svenska verksamhet vilket bedöms täcka merparten (>90 procent) av inköpt material inom koncernen.			
Utsläpp från varutransport och distribution inkluderar endast transport till första kund eller distributör. Utsläpp från transporter för inköpt material inkluderar endast transporter där HMS står för fraktkostnaden.			

213 000 ton CO₂

213 000 ton CO₂ sparat under 2022 genom användning av Intesis AC-gateways för en mer effektiv AC-användning.**

** Kundrapporter visar att användning av Intesis AC-gateways genererar besparingar på 20-40 procent av kundernas energiförbrukning. För beräkningar av HMS-effekten har ett antagande gjorts om en energibesparing på 30 procent. AC-enheter som kontrolleras av Intesis AC-gateways antas ha energiförbrukning enligt industristandard.

Laholmsbuktens VA AB, LBVA

LBVA ansvarar för den allmänna vatten- och avloppsförsörjningen i Halmstad och Laholms kommuner. Varje dygn produceras cirka 30 000 m³ dricks-vatten som distribueras till hushåll och verksamheter. Detta görs med hjälp av 24 vattenverk, 12 avloppsreningsverk, 300 mil ledningsnät och ca 130 anställda. Mer information på lbva.se

Syfte och mål

LBVA arbetar efter FN:s globala mål. Utifrån detta har LBVA antagit följande mål: Att uppnå koldioxidneutralitet inom LBVAs verksamhet till 2030 samt att enbart förnyelsebara bränslen ska användas vid egna samt inköpta transporter senast 2025.

Klimatbokslutet används för att få en nulägesbild och för att kunna följa trenden inom verksamheten. Resultatet kan då användas för att utföra riktade insatser där det ger störst effekt. I bokslutet utvärderas i nuläget enbart den dagliga driften. Klimatpåverkan i samband med ex. renoveringar och nybyggnationer tas inte med då det i dagsläget saknas tillräckligt bra underlag för att göra en korrekt sammanställning för denna del av verksamheten.

3,6 GWh

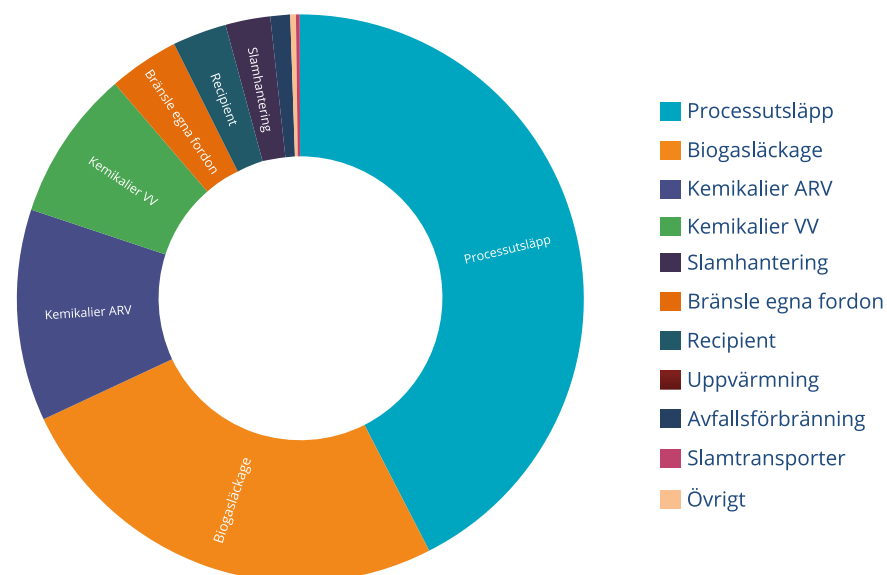
Under 2023 producerade LBVA 3,6 GWh el av egenproducerad biogas och solceller. Det är en ökning med 800 MWh från 2022. Detta genom den nya gasmotorn med större kapacitet som installerades 2022 samt en ny solcellsanläggning under 2023.

Åtgärder 2022

På Ängstorps ARV används i dagsläget den biogas som produceras som en biprodukt av reningsprocessen till uppvärmning av anläggningen samt att överskottet facklas.

I slutet av året påbörjades arbete med att köpa in en begagnad gasmotor för att nyttja biogasen effektivare. Denna motor beräknas producera 790 MWh el/år och cirka 1000 MWh värme. Detta är 56 % av elbehovet på anläggningen och tillräckligt med värme för att även fortsättningsvis vara självförsörjande på värme.

Klimatpåverkan LBVA 2022



Analys, uppföljning, kommentar

Utsläppsmängderna för LBVA varierar från år till år. Det beror på nederbörd, temperatur, driftproblem, utsläpp till avloppet från tredje man och mycket mer. Därför är det svårt att minska dem. Det LBVA kan göra är att arbeta med förebyggande underhåll, smarta processlösningar och kloka produktval. Bland de viktigaste åtgärderna som kan göras för att minska utsläppen är omvärldsbevakning och mod att testa nya produkter och lösningar med potential för processoptimering och minskad kemikalieanvändning.

Den största utsläppskällan är också den som är svårast att verifiera och åtgärda. Det pågår mycket arbete inom VA-branschen med dessa processutsläpp som LBVA är aktiva i.



VÄXTHUSGASUTSLÄPP TON CO ₂ e	BASÅR 2019	2021	2022
Scope 1	4318,6	4849	4469,4
Egna transporter			
	289,9	179,9	231,9
Processutsläpp			
Kallfackling biogas	-	175,3	45
Processutsläpp, lustgas	1896,5	2432	2446
Biogasläckage	1622,5	1511	1423
Slamhantering, ej transport	208	386	146
Recipient	221	164	177
	3948	4668,3	4237
Stationär förbränning, inköpta bränslen			
	80,7	0,8	0,5
Scope 2	50,9	16,3	1,3
Fjärrvärme & fjärrkyla			
	50,9	16,3	1,3
Inköpt el			
	0	0	0
Scope 3	1340,6	1628,8	1481
Nedströms transport och distribution			
	30	11,4	12
Affärsresa			
	5,9	-	0,06
Avfall			
	58	86,1	65
Uppströms transport och distribution			
	12,7	14,6	19,8
Köpta varor och tjänster			
Processkemikalier ARV	561	892	889
Processkemikalier VV	673	624,7	495
	1234	1516,7	1384
TOTAL	5710,1	6494,1	5952
UNDVIKNA UTSLÄPP			
Slamhantering, ersätter mineralgödsel & torv	246	294	230
	246	294	230
TOTAL	5464,1	6200,1	5722

Marks Energi AB

Marks Energi AB är ett kommunalt bolag som ägs av Marks kommun genom Spinnerskan i Mark AB. Bolaget har 23 anställda och omsätter ca 116 miljoner kronor. Våra verksamhetsgrenar är fjärrvärme, ånga, elproduktion och fiber. Vårt fjärrvärmenät är ca 80 km långt och består av nästan 1000 leveranspunkter. Läs gärna mer om oss på www.marksenergi.se.

Syfte och mål

Syftet med vårt klimatbokslut är att ge oss själva, våra kunder samt övriga intressenter kunskap i och från vilka processer och aktiviteter som utsläppen uppstår och hur stora de är. Med den kunskapen kan vi prioritera rätt åtgärder för att minska våra utsläpp.

Ett konkret kortsiktigt mål för Marks Energi är att ligga under 5 g CO₂e fossilt per försåld kWh fjärrvärme med avseende på stationär förbränning i scope 1. Utfallet för 2022 blev 0,83 g CO₂e fossilt per kWh. Under 2022 beslutade bolaget att öka den förnyelsebara elproduktionen med 5 GWh under de närmaste fem åren.

I Klimatbokslutet ingår inte utsläpp från underhåll av vårt fjärrvärmenät samt utsläpp från vår fiberverksamhet.

Åtgärder 2022

Vi har under 2022 tagit beslut att i kommande upphandling, av ramentreprenörer för fjärrvärmearbeten, ställa miljökrav på tunga fordon. Endast Euroklass V eller senare Euro-krav avseende tunga fordon kommer att få användas vid arbeten i Marks Energis fjärrvärmenät. Vidare har Marks Energi under 2022 bistått kommunkoncernen med installationer av ett flertal solcellsanläggningar på kommunens fastigheter.

Analys och kommentar

Våra totala, direkta och indirekta, utsläpp för år 2022 landar på 1710 ton koldioxidkvaliteter. Det är den lägsta siffran sedan 2018, då Marks Energi började redovisa sitt klimatavtryck. Utsläppen är även rekordlåga i förhållande till försåld fjärrvärme, ånga och el. Huvudförklaringen till denna positiva utveckling är ombyggnation av ena biopannans roster. Vilket även innebär att driften har blivit mycket stabilare. Det har medfört att fjärrvärme-produktionen under 2022 bestått av 99,8 % biobränslen.

De undvikna utsläppen för 2022 är mindre än för både 2018 och 2021. Förklaringen till detta är dels att fjärrvärmeproduktionen varit lägre under 2022, dels att klimatbelastningen för marginaelproduktion har fortsatt att minska. De viktigaste orsakerna till denna minskning är lägre efterfrågan på el under 2022, samt att naturgas istället för kol används i marginalproduktionen. Den fortsatta omställningen mot mer förnyelsebar elproduktion i Europa är också en viktig förklaring.

Marks Energi kommer genom sina satsningar på ökad förnyelsebar elproduktion de närmaste åren att vara en del av denna positiva utveckling.



UTSLÄPP CO ₂ e (TON)	2018	2021	2022
Scope 1	827	935	641
Företagsägda och leasade fordon	24	13	13
Biobränslen	573	599	554
Köldmedia	0	0	0
Eldningsolja	230	323	73
Scope 2 (marknadsbaserade utsläpp)	1	1	1
Elektricitet	0,7	0,7	0,5
Scope 3	1118	1179	1068
Uppströms utsläpp för bränsle och energirelaterade aktiviteter (företagsägda fordon, eldningsolja, biobränslen och el)	1102	1162	1046
Asktransporter	14	15	20
Vatten	3	2	2
TOTALA UTSLÄPP SCOPE 1-3 (MARKNADSBASERADE UTSLÄPP)	1946	2115	1710
BIOGENA UTSLÄPP (TCO₂e)	54155	56563	52388
PLATSBASERADE UTSLÄPP SCOPE 2 (TCO₂e)	20	12	9,2

UNDVIKNA UTSLÄPP CO ₂ e (TON)	2018	2021	2022
Undviken alternativ ångproduktion	-1925	-1492	-884
Undviken alternativ uppvärmning av bostäder och lokaler	-15298	-11750	-9545
Undviken alternativ elproduktion	-8075	-5274	-5411
TOTALT UNDVIKNA UTSLÄPP	-25298	-18516	-15840

BERÄKNINGSUNDERLAG UNDVIKNA UTSLÄPP kg CO ₂ e/MWh	2018	2021	2022
Utsläppsvärdet för alternativ elproduktion (Nordeuropeisk konsekvensel, medellast, inkl. uppströmsutsläpp, prisområde SE 3)	745	520	430
Utsläppsvärdet för alternativ uppvärmning med värmepump av bostäder och lokaler (Värmelast, prisområde SE 3)			470
Utsläppsvärdet för alternativ elproduktion (Biobränsleeldad kraftvärmelanläggning, prisområde SE 3)			530

-12 %

Totalt har våra direkta och indirekta CO₂-utsläpp minskat med 12 % sedan 2018.



Miljöschakt Väst AB

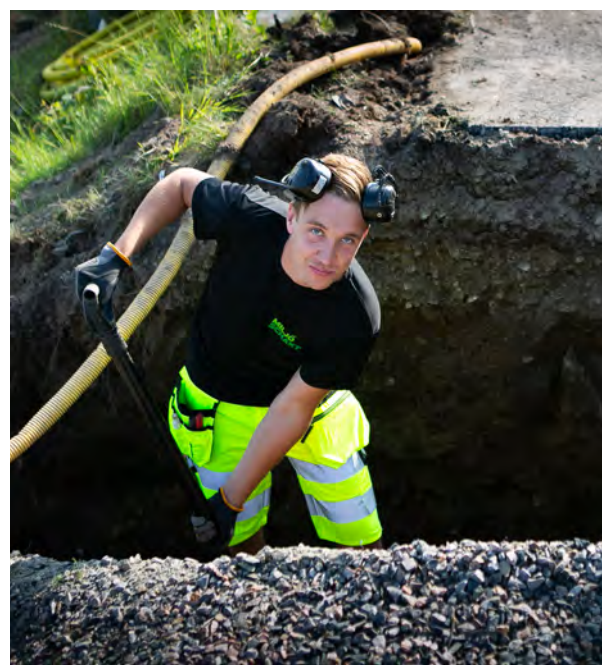


Miljöschakt utför alla typer av markarbeten och verkar brett inom alla delar av byggsektorn. Det omfattar allt från infrastruktur till markberedning för bostadsutveckling. Sedan starten har hållbarhetsarbetet varit centralt för Miljöschakt. Vi vill aktivt bidra till en mer hållbar framtid och vara en positiv kraft i vårt samhälle för människor och miljö.

Syfte och mål

Vi gör ett klimatkavslut för att identifiera och synliggöra våra utsläpp. Så kan vi öka vår medvetenhet om vilka åtgärder vi ska fokusera på för att minska vår klimatpåverkan. Att mäta är första steget. Nu kan vi sätta tydliga mål för verksamheten.

I varje projekt försöker vi prioritera de hållbarhetsfrågor som är mest relevanta. Vår klimatbelastning kommer i huvudsak från 2 områden, drivmedel till maskiner och utsläpp från transporter. I nuläget mäter vi klimatpåverkan från våra direkta utsläpp, köpt el, energi och värme samt avfall och indirekta utsläpp Scope 3 som avser leverantörers bränsleanvändning. Där kan och ska vi ställa högre krav på biodrivmedel i stället för fossila drivmedel.



Åtgärder 2022

Miljöschakt har under året konkretiserat och intensifierat hållbarhetsarbetet. Vi har börjat rapportera enligt GHG-protokollet och samlat in hållbarhetsdata för att redovisa nyckeltal som direkta/indirekta klimatutsläpp. Arbetet har resulterat i en summering av var vi står idag, i vår klimatpåverkan med detta klimatkavslut. Vi har sedan tidigare investerat i elfordon och kör på HVO. Egen personal har utbildats i Sparsam körning för att minska bränsleåtgång och utsläpp.

Analys, uppföljning, kommentar

Den största utsläppskällan i verksamheten finns i Scope 3 och är drivmedel till maskiner och transporter hos våra underentreprenörer (UE). Vi har upptäckt svårigheten i att samla in relevanta data från leverantörer, något vi behöver ställa krav på i framtiden. För att nå vårt mål om att minska fossila bränslen behöver vi ställa högre krav på våra leverantörer och utifrån det sätta konkreta mål. Fördelningen av bränslen för den data som samlats in från UE är 79% diesel och 21% HVO.

Vi kommer att förbättra sortering och återvinning av byggavfall som idag i för stor utsträckning går till förbränning. Utbildningar och workshops för personalen om hållbarhetsarbete och hur man kan minska miljöpåverkan i anläggningsbranschen planeras. För att minimera onödig körning kommer vi att se över rutiner kring planering av projekten. Våra handverktyg byts ut till eldrivna, såsom motorkap och markvibrator.

UTSLÄPP CO ₂ e (TON)	2022
Scope 1	7
Företagsägda och leasade fordon	6,4
Utrustning och maskiner	1,1
Scope 2 (marknadsbaserade utsläpp)	0,03
Elektricitet	0,03
Scope 3	901
Inköpta varor och tjänster	0,8
Uppströms utsläpp för bränsle och energirelaterade aktiviteter	254,6
Uppströms transporter & utrustning *1	634,9
Avfall *2	8,2
Tjänsteresor	2,1
Pendling	0,4
Vatten	0,001
TOTALA UTSLÄPP (MARKNADSBASERADE UTSLÄPP)	908
BIOGENA UTSLÄPP (TGHG)	469

Noteringar:
 *1 Underleverantörers bränsleanvändning för utrustning och transporter
 *2 Inkluderar vissa avfallstransporter där bränslet inte ingår i Uppströms transporter och utrustning

180 TON

Genom att köra på förnybar el samt HVO har vi undvikit utsläpp med 180 ton koldioxid.



Pelly Butiksinredningar AB



Pelly erbjuder butiksinredningslösningar till kunderna som utgörs av kedjeanslutna butiker inom detaljhandeln i Norden. Pelly har funnits sedan 1939 och finns i Falkenberg med huvudkontor, säljkontor och lager och med säljbolag i norska Lørenskog, Oslo. Företaget omsatte 250 MSEK och har ca 50 medarbetare.

50 %

Halverat våra relativa avvikelse-kostnader 2022 jfrt med 2021.

Syfte och mål

Vi på Pelly satsar långsiktigt för att nå hållbarhet genom hela värdekedjan. De senaste tio åren har vi jobbat med 28 miljöaspekter och nått 10 uppsatta miljömål. Nu går vi in i ett nytt skede och har satt upp 7 fokusområden, Pellys Agenda 2030. För att kunna sätta tydliga mål och göra rätt satsningar framåt genomför vi nu vårt klimatbokslut för år 2022, vilket blir det första detaljerade bokslut där vårt klimatavtryck redovisas enligt GHG-protokollet. Med hjälp av resultatet lägger vi grunden för att vidta rätt åtgärder i form av affärsutveckling, effektiviseringar, implementering av ny teknik samt kravställning på våra leverantörer.

Åtgärder 2022

- Hållbarhetsutbildning för alla i företaget där vi tog fram våra 7 fokusområden för Pellys agenda 2030.
- Gått med i Falkenbergs klimatinitiativ – ett nätverk för klimatdriven affärs- och verksamhetsutveckling.
- Gjort ett hållbarhetsupprop till våra 60 viktigaste leverantörer med fokus på långsiktig konkurrenskraft.
- Etablerat affärsmodell för cirkularitet med fokus på återbruk av butiksinredning.

Analys, uppföljning, kommentar

Detta blir Pellys första år med klimatbokslut och mätning av vårt klimatavtryck.

Det som ändå är väldigt tydligt är att vårt klart största avtryck, totalt 294 tCO₂e av totalt 402,7 tCO₂e, kommer från uppströms transporter och distribution i Scope 3.

Räknar vi också med övriga transporter genom företagsägda bilar, tjänsteresor och pendling som tillsammans genererar 59 tCO₂e så kan detta sammanfattas att vårt klimatavtryck gällande alla olika former av transporter står för 87 % av vårt totala avtryck.

Vi har detta första år valt att inte ta upp vissa delar i vårt klimatbokslut pga svårigheter att få fram tillförsiktliga siffror från våra underleverantörer och istället för att uppskatta valde vi att utesluta dessa.

Det gäller för vissa transporter i Norge och förpackningsmaterial för både Sverige och i Norge.

Vi ser också höga utsläpp på el, 20,6 tCO₂e där merparten kommer från vårt norska kontor som inte har förnybar el. Vår plan framåt är att vi genom våra fokusgrupper analyserar siffrorna för 2022, tar fram åtgärdsplaner och implementerar dessa för att minska avtrycken till nästa bokslut.

UTSLÄPP CO ₂ e (TON)	2022
Scope 1	17,9
Företagsägda och leasade fordon	17,8
Utrustning och maskiner	0
Stationära bränslen	0,09
Scope 2 (marknadsbaserade utsläpp)	20,6
Elektricitet	20,6
Scope 3	364,2
Inköpta varor och tjänster (Kopieringspapper, datorer, skärmar och telefoner)	9,3
Uppströms utsläpp för bränsle och energirelaterade aktiviteter	19
Uppströms transporter & distribution	294
Avfall	0,21
Tjänsteresor	16,5
Pendling	24,7
Vatten	0,1
TOTALA UTSLÄPP (MARKNADSBASERADE UTSLÄPP)	402,7
BIOGENA UTSLÄPP (TCO₂e)	92,2
PLATSBASERADE UTSLÄPP SCOPE 2 (TCO₂e)	2,5
Antal anställda	52
TOTALA UTSLÄPP/ANSTÄLLD	7,7
Omsättning, MSEK	249,9
TOTALA UTSLÄPP/OMSÄTTNING MSEK	1,6

Vi höjer ribban

I och med vår höjda ambitionsnivå har vi nu också landat i att vi inte önskar vara ett bolag i mängden när det kommer till hållbarhet utan vi ska ta ledningen.



Peterson & Hansson Byggnads AB

Vår drivkraft är att aktivt och hållbart medverka till att utveckla platsen där vi själva lever, arbetar och bor. Byggnader är långlivade produkter och det vi bygger in idag behöver vi sannolikt inte ta hand om som avfall förrän om närmare 100 år. Därför är det viktigt att det har gjorts på ett hållbart sätt med cirkulära ambitioner redan idag.

Syfte och mål

Vi var tidiga med att bygga med lågt U-värde och täta klimatskal. Ett arbete som är effektivt för att minska klimatpåverkan efter vi lämnat ifrån oss den färdiga byggnaden, men som inte gör någon större skillnad i själva byggprocessen. Vi behöver bli bättre på att hjälpa våra beställare att förstå den globala nyttan med aktiva gröna, men många gånger kostsamma, val som grön betong och fossilfritt stål.

För oss blir klimatbokslutet en del av det ständiga förbättringsarbetet och under året kommer vi att jobba med formulerade företagsstrategiska mål utifrån rapporten. Mål för 2023 har formulerats med syfte att minska vår enskilt största utsläppspost – utsläpp från företagsägda fordon.

”På Peterson & Hansson håller vi oss uppdaterade för att vara en del i det framtida cirkulära byggandet.”



35 %

På vårt lokalkontor i Laholm producerar vi med hjälp av solen 35 % mer el än vi förbrukar.

Påverkande åtgärder 2022

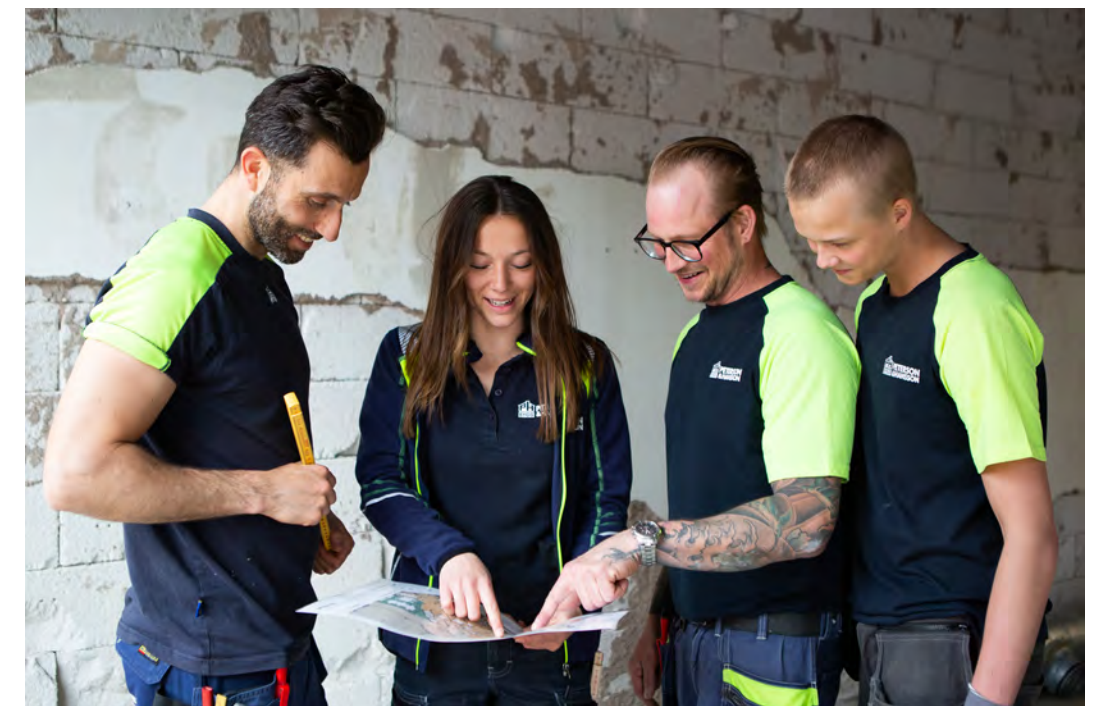
Under året har stort fokus lagts på att minska den påfrestning av effektbrist i vårt elnät som vi annars bidrar med. Bland annat har en anläggning med kapacitet för drygt 35.500 kWh/år installerats på vårt lokala kontor i Laholm. Det är 35% mer än vi själva förbrukar och vi kan därmed även bidra till att motverka elenergibristen. Totalt har vi inplanerat solceller med en kapacitet om nästan 200.000 kWh/år.

Även små åtgärder bidrar. Vi har installerat rörelsedetektorer för belysning i våra byggbodar och på lokalkontoren.

Framtidsvisioner

Peterson & Hanssons grundläggande inställning är att leverera så klimatvänliga projekt som möjligt. Genom att väga in miljöhänsyn i materialval, optimera vår resursförbrukning och tillsammans med våra kunder hitta och genomföra klimatsmarta lösningar siktar vi mot att överträffa de miljömässiga lagkrav som finns och minimera de restprodukter som uppkommer från vårt arbete. Därutöver ska vi säkerställa att våra leverantörer, underentreprenörer och konsulter arbetar utifrån samma grundval – att arbeta med kontinuerliga förbättringar enligt fastställda miljömål. Det pågår en ständig utveckling av olika materialslag med reducerad klimatpåverkan och vi håller oss uppdaterade för att fortsatt vara en del i det framtida byggandet.

UTSLÄPP CO ₂ e (TON)	2022
Scope 1	323,8
Företagsägda och leasade fordon	286,5
Utrustning och maskiner	26,1
Stationära bränslen	11,2
Scope 2 (marknadsbaserade utsläpp)	12,5
Elektricitet	12,5
Scope 3	270,7
Inköpta varor och tjänster	16,5
Uppströms utsläpp för bränsle och energirelaterade aktiviteter	103,0
Avfall (inkluderar avfallstransporter)	15,6
Tjänsteresor	1,3
Pendling	134,4
Vatten	0,04
TOTALA UTSLÄPP (MARKNADSBASERADE UTSLÄPP)	607



Sparbanken Skaraborg

Sparbanken
Skaraborg



Sparbanken Skaraborg är en affärsnära sparbank med hållbarhets- och tillväxtfokus som gillar människor och företag och som alltid är tillgängliga och personliga, med kundernas behov i centrum. Det är självklart för oss och har varit ända sedan starten 1847.

Syfte och mål

Sparbanken Skaraborg ska vara en bank som verkar för god utveckling och sund ekonomi i hela Skaraborg. Vi kännetecknas av lokal förankring, korta beslutsvägar, kvalitet och enkelhet i mötet med kund. För att nå dit ska banken erbjuda en fullständig och konkurrenskraftig bankservice i vårt verksamhetsområde, hålla en hög servicenivå med kostnadseffektivitet, göra affärer som är långsiktigt lönsamma för kunden och banken samt ha medarbetare med hög kompetens.

Banken ska genom kompetens, engagemang och tillgänglighet vara det självklara valet för hushåll, små och medelstora företag, lantbruk, kommuner och organisationer i verksamhetsområdet. Vår lokala närvaro och vår tillgänglighet är viktig och vi möter kunderna utifrån deras behov och är tillgängliga både digitalt, via telefon och på våra kontor i Skara, Vara, Götene och Nossebro.

Vårt löfte är att skapa värde, att ständigt tänka nytt och se till att människor och kunder utvecklas och växer. För att skapa sin egen framtid. När familjen växer, företaget växer, grödorna växer, samhället växer. När Skaraborg växer.

Sparbanken Skaraborg har ända från starten 1847 arbetat enligt sparbanksidén. Den grundläggande tanken med en sparbank är att stimulera till sparande samtidigt som pengarna ska komma till nytta för orten och utveckla bygden. Det är ett lokalt hållbart kretsloppstänk där insättarnas pengar går till lokal kreditgivning och bankens vinst stannar kvar i bygden. Vår lokala närvaro, vårt samhällsengagemang och vårt hållbara fokus är en del av vår affärsidé och djupt rotat i vårt DNA.

För år 2022 upprättar banken sitt första klimatbokslut. Vårt syfte med att upprätta ett klimatbokslut är att kartlägga och förstå omfattningen av våra direkta och indirekta växthusgasutsläpp från verksamheten. För att sedan använda detta som underlag för att aktivt minska våra utsläpp och för att identifiera vart vi har störst möjlighet att påverka våra utsläpp samt för att klimatkompensera för våra utsläpp. Vår ambition är att framåt utöka vårt klimatbokslut till att inkludera fler delar av vår verksamhet.



Åtgärder 2022

Under året har en hållbarhetskoordinator anställts i syfte att driva bankens hållbarhetsarbete tvärfunktionellt för att säkerställa att banken profilerar sig inom hållbarhet och följer med i den omställningen som behöver göras.

I syfte att stötta våra kunder i den gröna omställningen har vi valt under året att lansera två gröna lån riktade mot privatkunder, solcellslån samt energilån. Detta innebär att kunderna både kan minska sin miljöpåverkan och sänka sina kostnader samt spara energi i hemmet.

För oss är det viktigt att vara en del i omställningen till ett mer hållbart samhälle och för att finansiera initiativ med tydliga hållbarhetsfördelar har banken under året tagit fram ett grönt ramverk. Ramverket ger banken möjlighet att emittera gröna obligationer och är ytterligare steg i vårt hållbarhetsarbete.

Analys och kommentar

Vår ambition har varit att mäta och redovisa scope 1 och 2 samt delar av scope 3 där det varit möjligt att få fram relevant och mätbar data. I scope 3 rapporteras de utsläpp som banken gett upphov till men som inte omfattas av scope 1 och 2. Detta avser utsläpp som sker uppströms eller nedström i verksamheten och dessa utsläpp delas upp i olika kategorier tex tjänsteresor och inköp. Vår ambition är att framåt utöka detta scope till att inkludera fler delar av vår verksamhet. Då det är första året vi upprättar ett klimatbokslut har det varit viktigt för oss att få till en bra grund som vi sedan kan bygga vidare på och därmed inkludera fler delar av vår verksamhet framåt.

UTSLÄPP CO ₂ e (TON)	2022
Scope 1	21,7
Företagsägda och leasade fordon	1,6
Köldmedia	20,1
Scope 2 (marknadsbaserade utsläpp)	4,0
Elektricitet	0,20
Fjärrvärme	3,8
Scope 3	32,6
Inköpta varor och tjänster: kopieringspapper	0,1
Uppströms utsläpp för bränsle och energirelaterade aktiviteter	10,4
Tjänsteresor	22,1
TOTALA UTSLÄPP (MARKNADSBASERADE UTSLÄPP)	58
BIOGENA UTSLÄPP (TCO2E)	0,19
PLATSBASERADE UTSLÄPP SCOPE 2 (TCO2e)	9

"Vi har för 2022 upprättat vårt första klimatbokslut och valt att klimatkompensera för våra beräknade utsläpp. Vår ambition framåt är att bygga vidare på vårt klimatbokslut och inkludera fler delar av verksamheten."



Swt paper AB



Swt papers vision är att vara vara en ledande tillverkare av hållbara pappers- och kartongprodukter, som utmanar traditionella koncept och förbättrar hela tillverkningsprocessen. Vi strävar efter att skapa skräddarsydda och innovativa lösningar för att göra våra kunders produkter mer konkurrenskraftiga och attraktiva på marknaden. Samtidigt bidrar vi till en hållbar framtid genom att återanvända material och utveckla ny teknik.



Syfte och mål

Samtliga medarbetare på Swt paper är införstådda med FN:s globala mål som utgör Agenda 2030. Det pågår konkret arbete med att tydliggöra hur vi som företag kan påverka för en mer hållbar värld, och hur vi på individnivå kan göra skillnad. Arbetet med Agenda 2030 och klimatbokslutet är i linje med Swt papers vision och ett sätt att verka utifrån våra värderingar. Det ger en tydlig bild av var vi är idag och vilka åtgärder som ger störst effekt. Vi vill inte bara tro att vi arbetar mer hållbart, vi vill även veta exakt vad vårt klimatavtryck innebär. Då kan vi bättre utvärdera och prioritera aktiviteterna vi gör framöver.

Målet för Swt paper är primärt att få bättre insikt inför förbättringsåtgärder. Men för att förändra långsiktigt behöver vi fortsätta mäta och följa utvecklingen mot att bli klimatneutrala i framtiden.

”Vi tror på principerna reducera, återanvänd och återvinn.”

Åtgärder 2022

Vi strävar alltid efter att förbättra effektiviteten och minska miljöpåverkan av våra handlingar och produkter. Vi är medvetna om att våra möjligheter att tillämpa inflytande går både bakåt och framåt genom värdekedjan. Att ta ansvar vid varje steg från att välja råvaror till återvinning är en grundpelare hos oss och också där vi kan göra störst skillnad på vårt klimatavtryck.

Det egna arbetet består bland annat av:

Kartläggning, kompetensutveckling och kommunikation.

- Vi har satsat på utbildning i Agenda 2030 för samtliga medarbetare. Detta för att öka kunskap och insikt samt få med sig alla i arbetet vi vill göra framöver.
- Vi arbetar aktivt med att minimera slöseri i form av spill och kassation och se över hur vi använder våra resurser. Ett antal åtgärder har också gjorts för att minska elförbrukningen.
- Vi har valt att erbjuda alla medarbetare möjlighet till förmånscykel som alternativt transportmedel och som en hälsofrämjande insats.
- Under 2022 genomförde vi byte av tjänstebilarna från fossildrivna till eldrivna.

Analys och kommentar

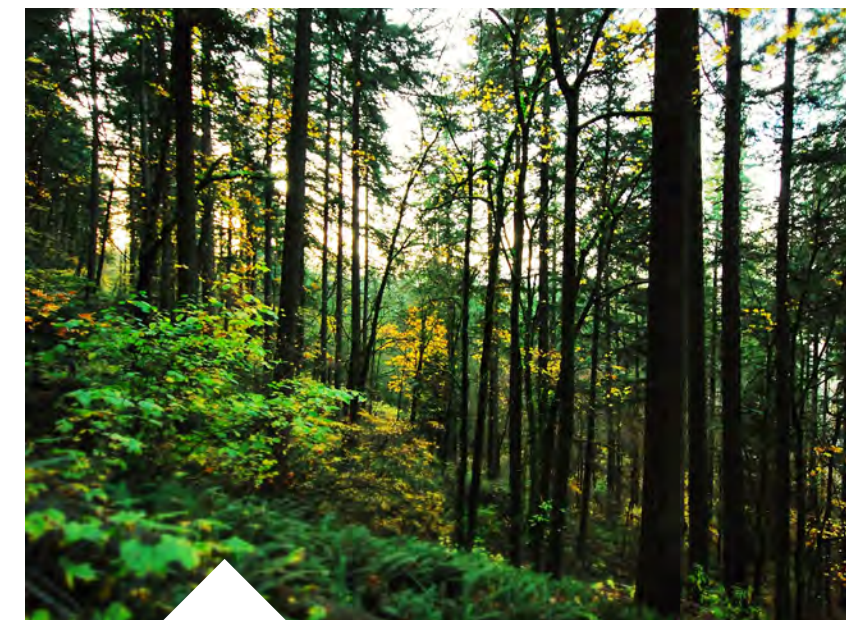
I denna summering står transporter för majoriteten av alla utsläpp. Den insikten gör att transporter kommer bli ett av våra prioriterade områden att arbeta med under 2023. En reflektion är att sättet för beräkning av klimatavtrycket vid transporter idag inte tar hänsyn till hur våra transportörers fordonsflotta ser ut. Exempelvis, vilken påverkan på klimatet i form av avgasrening och utsläpp fordonens klassning har, där det är stor skillnad beroende på om det är Euro 5 eller Euro 6.

I scope 1 ser vi att påbörjade utbytet av dieseldrivna till eldrivna truckar kommer ha en mycket positiv effekt för CO₂-avtrycket samt arbetsmiljön.

I scope 3 skulle vi även kunna minska CO₂-avtrycket genom att fortsätta belysa, uppmuntra och erbjuda alternativa pendlingsmöjligheter för våra medarbetare.

”Vi har inga utsläpp från vår produktionsprocess då vi använder biogas för uppvärmning och grön el från vind- och vattenkraft.”

UTSLÄPP CO ₂ e (TON)	2022
Scope 1	32
Företagsägda och leasade fordon	4
Utrustning och maskiner	23
Stationära bränslen	5
Köldmedia	0
Scope 2 (marknadsbaserade utsläpp)	0,24
Elektricitet	0,24
Scope 3	3400
Inköpta varor och tjänster (IT, kopieringspapper, papper, tryckmaterial och wellpapp)	7
Uppströms utsläpp för bränsle och energirelaterade aktiviteter	31
Uppströms transporter & distribution	3341
Avfall	0,8
Tjänsteresor	1
Pendling	19
Vatten	0,07
TOTALA UTSLÄPP (MARKNADSBASERADE UTSLÄPP)	3432
BIOGENA UTSLÄPP (TCO₂E)	78,3
PLATSBASERADE UTSLÄPP SCOPE 2 (TCO₂E)	11



Varberg Energi

Varberg Energi är en energi- och IT-koncern som ägs av Varbergs kommun genom Varbergs Stadshus AB. Vi är idag drygt 120 anställda och omsatte under 2022 cirka 1,15 miljarder kronor. Vi erbjuder tjänster inom el, fjärrvärme, gas, internettjänster och energilösningar som t.ex. flexlösningar, laddinfrastruktur och solcellspaket. www.varbergenergi.se



Syfte och mål

Varberg Energis strategi är att optimera bidraget till en långsiktigt hållbar samhällsutveckling och för att lyckas med detta måste vi säkerställa att vi gör rätt saker på rätt sätt. Klimatbokslutet utgör ett centralt verktyg för att analysera företagets negativa påverkan. Vi har mätt och analyserat utsläpp i Scope 1-2, samt utvalda delar i Scope 3 och utvecklar nu rapporteringen genom att inkludera fler delar i värdekedjan.

Vi har sedan tidigare antagit Science Based Targets initiatives fördefinierade mål för små och medelstora företag vilket innebär att vi till år 2030 ska minska utsläppen med 46% i scope 1 och 2 jämfört med år 2019, samt årligen mäta och reducera utsläpp i scope 3.

Åtgärder 2022

- Vi tillförde rollen Kvalitet, Miljö och Arbetsmiljö-ansvarig för att möjliggöra ökat fokus på bland annat klimatfrågan.
- Vi har sedan januari 2022 100% biogas i gasnätet.
- Vi har under året lanserat Nätflex. Ett virtuellt kraftverk där våra kunder blir producenter och viktiga partners vilket förbättrar stabiliteten i nätet.
- Vi har flera samverkansprojekt som bland annat mynnar ut i ökad förnybar produktion och ökad stabilitet via tillförda nätbatterier.

Analys och kommentar 2022

I takt med att vi fasat ut fossila bränslen och effektiviserat verksamheten minskar klimatpåverkan i Scope 1 och 2. Scope 1 har minskat med 67 % sedan 2019 och Scope 2 med 31%. Det innebär att vi har lyckats med målet att sänka utsläppen med 50% innan 2030 och utmaningen nu är att växa och utveckla verksamheten utan att öka utsläppen.

Analyseras totala mängden utsläpp har dessa ökat med 3 % jämfört med 2019. Detta förklaras genom att vi har adderat 4 nya kategorier. Målet är att djupdyka i dessa kategorier och inkludera fler kategorier allt eftersom, i takt med att data efterfrågas och blir tillgänglig. Vi precis som många andra företag har öppnat dörren till Scope 3 och nu är det dags att agera och minska utsläppen i hela värdekedjan genom samverkan och kravställan.

100 % BIOGAS

Vi har sedan januari 2022
100% biogas i gasnätet.

UTSLÄPP CO ₂ e (TON)	BASÅR			FÖRÄNDRING SEDAN 2019	
	2019	2021	2022	TON MINSKNING	% MINSKNING JÄMFÖRT MED BASÅR
Scope 1	764	695	252	-512	-67%
Företagsägda och leasade fordon	26	3	2	-24	
Utrustning och maskiner (HVO)	0	0	0	0	
Elproduktion	1,2	1,0	0,7	0	
Stationära bränslen	234	310	249	15	
Fossila bränslen	502	380	0	-502	
Köldmedia	-	-	0	0	
				0	
Scope 2 (marknadsbaserade utsläpp)	7	4	5	-2	-31%
Elektricitet	7,0	4,0	4,4	-3	
Fjärrvärme	-	-	0,4	0	
				0	
Scope 3	6654	7295	7423	769	12%
Inköpta varor och tjänster*	-	-	134	0	
Elnätsförluster	4088,0	4924,9	5069,2	981	
Uppströms utsläpp för bränsle och energirelaterade aktiviteter	2240	2073	1915	-325	
Uppströms transporter & distribution	-	-	139	0	
Avfall	-	-	13	0	
Tjänsteresor	-	-	1	0	
Pendling	-	-	153	0	
Underhåll (inköp)	278	278	-		
Kemikalier	4	4	-		
Diverse småutsläpp	44	15	-		
TOTALA UTSLÄPP (MARKNADSBASERADE UTSLÄPP)	7425	7994	7680	255	3%
BIOGENA UTSLÄPP (TCO2E)	21185	26008	18061	-3124	-15%

* Inköp av stål och skrot samt inköp av natriumhydroxid för processutsläpp



Vi lyfter blicken

Vi inkluderar klimatfrågan i konversationen med leverantörer och kunder med målet att minska klimatpåverkan i Scope 3 och bidra med positiv samhällsutveckling på olika nivåer.



Varbergs Fastighets AB

Varbergs Fastighets AB är kommunens eget fastighetsbolag. Vårt uppdrag är att medverka till utvecklingen av Varbergs kommun genom att bygga, utveckla och förvalta samhällsnyttiga och attraktiva fastigheter samt bedriva parkeringsverksamhet. Läs gärna mer om oss på www.varbergsfastighets.se

Syfte och mål

Med hjälp av klimatbokslutet får vi ett transparent sätt att mäta, följa upp och redovisa vår klimatpåverkan. Det är även ett verktyg för att identifiera och prioritera åtgärder samt följa upp effekten av åtgärderna. Genom klimatbokslutet får vi dessutom ett värdefullt nätverk där vi kan utbyta kunskap och erfarenheter, som ger både kompetenshöjning och kvalitetssäkring.

Bygg- och fastighetssektorn står för ca en femtedel av Sveriges totala klimatrelaterade utsläpp. Utmaningarna som vi står inför är komplexa men vi som aktör har stora möjligheter att bidra till minskade klimatutsläpp.



Åtgärder 2022

Under 2022 har vi upphandlat flertalet byggentreprenader med skarpare hållbarhetskriterier, exempelvis krav på återbruk och minskad klimatpåverkan.

I projektet Kv. Postmästaren har vi för första gången arbetat strukturerat med återbruk. Vi har genomfört återbruksinventering för att kartlägga vilka installationer, byggnadsmaterial och inventarier som är möjliga att återbruka. Projektet ger oss viktiga kunskaper och lärdomar som vi behöver för att utveckla vårt systematiska återbruksarbete.

Satsning inom återbruk

Under året har vi påbörjat en satsning inom återbruk, ett konkret verktyg för att minska klimatpåverkan i byggprojekten.

Analys, uppföljning, kommentar

Det nya klimatberäkningsverktyget innebär att en del av resultaten inte är jämförbara med föregående år.

Minskningen i scope 1 beror på att vi under 2022 inte hade någon förbränning av pellets. Pelletsanvändningen har inte upphört på fastigheten men abonnemanget har flyttats över till hyresgästen. Här behöver vi fundera på hur våra affärsmodeller påverkar bolagets rådighet och möjlighet att minska utsläppen från våra fastigheter, både vad gäller energianvändning och avfallshantering.

De marknadsbaserade utsläppen i scope 2 har inte förändrats nämnvärt, mer än att fjärrvärmeförbrukningen har ökat på grund av konvertering från gas till pellets.

Eftersom vår största klimatpåverkan härledas till byggprojekten i scope 3 är det fortsatt ett prioriterat insatsområde.

För att stärka klimatarbetet ytterligare har vi inom ramen för bolagets nya affärsplan arbetat fram strategiska målsättningar inom klimatområdet. Framåt ser vi behov av att förankra antagna målsättningar och höja kompetensen inom klimatområdet hos alla medarbetare.

UTSLÄPP CO ₂ e (TON)	2021	2022
Scope 1	39	26
Företagsägda och leasade fordon	1,7	1,5
Stationära bränslen	24,5	0,03
Köldmedia	12,7	24,5
Scope 2 (marknadsbaserade utsläpp)	8	9
Elektricitet	2,5	2,5
Fjärrvärme	5,2	6,1
Scope 3	130	103
Inköpta varor och tjänster	0,03	3,2
Uppströms utsläpp för bränsle och energirelaterade aktiviteter	106,3	52,0
Restavfall	20,4	18,2
Övrigt avfall	1,4	20,2
Tjänsteresor	1,6	3,9
Vatten	-	5,7
TOTALA UTSLÄPP (MARKNADSBASERADE UTSLÄPP)	176	138
BIOGENA UTSLÄPP (TGHG)	625	30
PLATSBASERADE UTSLÄPP SCOPE 2 (TCO2E)	30	29

Noteringar:
För 2021 har aktiviteterna som lades in i Cemasys använts och lagts in i Our Impacts.
Avfallstransporter inkluderade i avfallssiffrorna för 2022.



Varbergs kommun

Varbergs kommun ansvarar för att leverera samhällsservice och välfärd till våra 67 800 kommuninvånare, företag och besökare. Varje dag utbildar vi elever och ger vård och omsorg till de som behöver. I vårt arbete med att planera framtidens Varberg har vi ett stort ansvar för att Varberg ska växa hållbart.



Syfte och mål

Detta är vårt första klimatbokslut. Det är långt ifrån fullständigt och vi är i och med detta bokslut i början av en utvecklingsresa. Klimatbokslutet är ett sätt för oss börja mäta och redovisa utvecklingen av vår klimatpåverkan. Förhoppningen är att det ska bli ett verktyg som kan hjälpa oss att identifiera var och vilka åtgärder som behöver prioriteras för att leva upp till Parisavtalet och Agenda 2030.

Varbergs kommun arbetar med hjälp av våra lokala hållbarhetsmål utifrån de tre dimensionerna av hållbarhet; den ekologiska, den ekonomiska och den sociala. Vi som kommun har både ansvar och möjlighet att bidra till minskade utsläpp av växthusgaser i kommunen.

Åtgärder 2022

Kommunen har stora möjligheter att genom samhällsplanering minska de klimatrelaterade utsläppen. Under 2022 beslutade kommunfullmäktige om planeringsinriktningar för Varbergs nya översiktsplan, med den övergripande inriktningen om att Varberg ska växa hållbart. I inriktningarna anges också vi ska skapa ett fossilfritt och cirkulärt Varberg samt vara beredda på ett förändrat klimat.

Under året har vi också haft fokus på att ta fram en energi- och klimatstrategi med sikte på 2030. Strategin ska bidra till att utveckla vårt arbete med att minska klimatpåverkan – både strategiskt och operativt. Strategin planeras skickas på remiss till berörda förvaltningar och bolag under 2023.

Analys, uppföljning, kommentar

Inom scope 1 och 2 har vi arbetat mycket med att minska de klimatrelaterade utsläppen. Exempelvis är nästan hela kommunens fordonsflotta fossilfri, med undantag på några enstaka fordon. Utsläppen i Scope 2 är minimala eftersom vi köper energi från förnybara källor. Utifrån ett energieffektiviseringsperspektiv är energifrågorna dock fortsatt mycket viktiga att arbeta vidare med.

Den främsta utmaningen för oss är att identifiera och kartlägga fler utsläppskategorier inom ramen för Scope 3. Vi saknar underlag och dokumentation för många indirekta utsläppskällor. Denna datainsamling kommer att behöva utvecklas under tid och arbetas in i både rutiner och upphandlingskrav.

UTSLÄPP CO ₂ e (TON)	2022
Scope 1	449
Företagsägda och leasade fordon	105,5
Utrustning och maskiner	102,6
Stationära bränslen	106,1
Köldmedia	134,4
Scope 2 (marknadsbaserade utsläpp)	33
Elektricitet	7,2
Fjärrvärme	25,7
Scope 3	4 428
Inköpta varor och tjänster	1 064,2
Uppströms utsläpp för bränsle och energirelaterade aktiviteter	769,0
Avfall	9,4
Tjänsteresor	235,7
Vatten	18,2
Mat	2 331,6
TOTALA UTSLÄPP (MARKNADSBASERADE UTSLÄPP)	4 910
BIOGENA UTSLÄPP (TGHG)	2 467
PLATSBASERADE UTSLÄPP SCOPE 2 (TCO2E)	252

96 %

96 % av kommunens fordon (personbilar och lätta lastbilar under 3,5 ton) är fossilfria eller körs med fossilfritt drivmedel.

2500 ton CO₂

Vi har omvandlat en gammal deponi till ett nytt naturområde! Genom att täcka deponin med massor från projekt Varbergstunneln i stället för att transportera dem långa sträckor har vi tillsammans med Trafikverket sparat cirka 2500 ton CO₂.





Varbergs Sparbank

Vi är en lokal bank med kontor i Varberg, Tvååker och Veddige. Vår verksamhet innefattar såväl privatkunder som företagskunder. Alla beslut fattas lokalt – av oss som känner kunden och marknaden. Vi har sedan 1836 uppmuntrat till sparande och varit en del av stadens utveckling. Hela vår vinst stannar i Varberg. Som investeringar i bankverksamheten och som stöd genom Sparbankstiftelsen Varberg, där föreningsliv, forskning, utbildning och näringsliv får möjligheter att utvecklas. Det är detta som kallas Sparbanksidén – en hållbar idé som i dag är mer aktuell än någonsin.

Resan mot ett livskraftigt Varberg

Den finansiella sektorn spelar en viktig roll för att styra kapital till lösningar som begränsar klimatförändringarna. Vi fortsätter därför att utveckla vår roll som möjliggörare av hållbar tillväxt och vill underlätta för våra kunder att göra medvetna val så att vi tillsammans kan bidra till ett livskraftigt Varberg. Syftet med vårt klimatbokslut är att öka insikten om våra växthusgasutsläpp och använda underlaget som vägledning för utsläppsreduceringar i verksamheten. Vår ambition är att reducera våra utsläpp i enlighet med Carbon Law vilket innebär en minskning med 7% per år. Vi arbetar löpande med att utveckla vårt hållbarhetsarbete i syfte att fokusera våra insatser där de har störst positiv påverkan.



Vårt Klimatinitiativ

Tillsammans med våra kunder vill vi bidra till ett mer konkurrenskraftigt och framtidssäkrat näringsliv i Varberg. Därför lanserade vi i september "Varbergs Sparbanks Klimatinitiativ" där vi uppmuntrade våra kunder att börja kartlägga och mäta sin klimatpåverkan. För att underlätta för lokala företag att komma igång med detta arbete erbjöd vi, genom Sparbanksstiftelsen i Varberg, våra kunder 50% rabatt på deltagaravgiften för EMC:s Klimatbokslut.

Våra utsläpp

Utsläppen i scope 1 och 2 har minskat under året och är nu lägre än 1 tCO₂e. Våra största källor till utsläpp finns bland de indirekta utsläppen i scope 3. I årets rapport har vi lagt till ytterligare utsläppskategorier såsom fler inköpta varor och tjänster, kapitalvaror och transporter av avfall. Årets scope 3-utsläpp ökar jämfört med förra året, vilket dels beror på de tillagda utsläppskategorierna, dels på att vi rest mer och haft fler fysiska möten än under pandemin. Med föregående års klimatbokslut som utgångspunkt har vi genomfört en rad åtgärder för att minska verksamhetens egna utsläpp. Bland annat har vi:

- Ersatt vår dieseldrivna företagsbil med en elbil
- Uppdaterat våra riktlinjer för tjänsteresor och börjat använda bilpoolstjänsten Rulla i syfte att minska våra utsläpp från tjänsteresor med bil.
- Utökat antalet laddstationer för elbil genom att även sätta upp en laddstation vid vårt kontor i Tvååker.

Årets klimatbokslut kommer att användas som underlag för fortsatta initiativ för att minska vår klimatpåverkan under kommande år.

TOTALA UTSLÄPP CO ₂ e (TON)*	2020	2021	2022	TOTALA UTSLÄPP CO ₂ e (TON)*	2020	2021	2022
Scope 1 - Direkta utsläpp	0,9	0,7	0,3	Tjänsteresor			
Företagsbil diesel	0,9	0,7	0,3	Tåg	0,0	0,0	0,0
Köldmedium	0,0	0,0	0,0	Bil/Buss	4,7	4,8	9,5
Scope 2: Indirekta utsläpp från köpt energi **	0,5	0,6	0,6	Flyg	1,1	0,2	1,3
Fjärrvärme	0,4	0,4	0,4	Hotellnätter	er	0,3	4,5
El	0,1	0,2	0,2	Personalens pendling			
Scope 3: Indirekta utsläpp upp- och nedströms i värdekedjan	16,1	225,6	278,8	Bil	er	85,1	71,1
Inköpta varor				MC/Moped	er	0,2	0,2
Papper	2,2	4,0	4,4	Tåg	er	0,1	0,1
Vattenförbrukning	0,1	0,1	0,1	Buss	er	2,2	3,7
Medarbetares IT-utrustning	er	er	14,0	Uppströms leasade tillgångar			
Kapitalvaror				Hyrda kontorslokaler	0,5	0,5	0,5
Inköp av elbil	-	-	26,5	Kunders transporter			
Bränsle- och bränslerelaterade aktiviteter				Bil	er	117,6	133,2
Bränsle- och bränslerelaterade aktiviteter	5,5	8,5	7,6	Buss	er	0,0	0,8
Transporter & Distribution				Tåg	er	0,0	0,0
Värdetransporter	2,0	1,9	1,1	TOTALA UTSLÄPP	17,5	226,9	279,6
Avfall							
Avfall	0,0	0,0	0,0				
Transport av avfall	er	er	0,1				

er Poster som ej rapporterats.

* För året 2022 har vi bytt klimatberäkningsverktyg från CEMAsys till Our Impacts. För att få ett jämförbart resultat har vi även rapporterat in åren 2020-2021 i Our Impacts, vilket är det resultat som presenteras i tabellen ovan.

** Resultaten som redovisas i tabellen avser den marknadsbaserade metoden. Den platsbaserade metoden ger utsläpp för el och fjärrvärme på 4,6 tCO₂e.

Våra initiativ för klimatet

Kunskap är en grundförutsättning för att bekämpa klimatförändringarna och därför har all vår personal genomgått en grundutbildning om klimatförändringarna under året. För att bidra till att öka kunskapen bland våra kunder utbildar vi sedan hösten 2022 våra kunder inom hållbarhet och ställer frågor om deras hållbarhetspreferenser i investeringsrådgivningen. Vi möjliggör våra kunders gröna satsningar genom hållbarhetsinriktade låneprodukter, som Sollån, Grönt billån, Gröna bolån och Gröna fastighetskrediter. Under året lanserade vi finansieringslösningar för våra företags- och föreningskunder för investeringar i solceller och för våra företagskunder lanserades även grön billeasing. Tillsammans med Sparbanksstiftelsen Varberg

har vi också ett initiativ – Sparbankskilowatten – som ger lokala föreningar möjlighet att investera i mer hållbara alternativ som solceller, LED-belysning och andra energibesparande åtgärder med hjälp av bidrag från stiftelsen. Det upplånade kapitalet från vår gröna obligation används för finansiering och refinansiering av krediter som bidrar till minskad miljö- och klimatpåverkan. Under 2022 har vi fortsatt att arbeta på flera fronter för att identifiera och hantera klimatrisker som banken kan exponeras för, inte minst genom kreditgivningen. Vi har också fortsatt arbetet med att mäta våra indirekta utsläpp från bankens utlåningsverksamhet och investeringar. Läs mer om dessa initiativ och vårt klimatbokslut i bankens Års- och hållbarhetsredovisning 2022 på varbergssparbank.se.

Varbergssortens Elkraft

Varbergssortens Elkraft är ett elbolag som verkar inom elnät, elhandel och elproduktion. Ägarformen är ekonomisk förening, vilket gör att många av våra kunder även är medlemmar i föreningen.

Utmaningen framåt

Elbranschen är i stort fokus på grund av höga elpriser och en ökad elektrifiering av samhället. Innovationer som solkraft, batterier och elbilar driver på utvecklingen av vår verksamhet.

Att mäta är att veta, med vårt klimatbokslut vill vi göra just det. Vår i särklass största källa till klimatpåverkan är våra elnät förluster, följt av elförsäljningen. Elnätsförlusterna uppkommer som värmeförluster i kablar och transformatorer vid distribution av el till våra kunder. Vår förnybara elproduktion bidrar främst till undvikna utsläpp.

Inköp av elnätmaterial har en markant påverkan och då specifikt elkabel som vi köper i stor mängd. Huvudråvaran i elkabel är aluminium vars framställning har ett stort klimatavtryck. Vi för en dialog med leverantörer för att påverka utvecklingen av material.

Att minska utsläppen där de är som störst är en svår nöt att knäcka. Men även små skillnader i rätt riktning är viktiga. Att minska antalet leveranser av material och fortsätta ställa krav på våra samarbetspartners är mål vi kommer jobba med under 2023.

**”Även små
skillnader i rätt
riktning är viktiga”**



Vårt klimatarbete 2022

Under 2022 har vi:

- övergått till att köra alla servicebilar på HVO miljödiesel.
- börjat förlägga en ny typ av kabel som är 100% återvinningsbar.
- börjat sälja solkraftanläggningar.

Klimatbokslutet har utökats med påverkan från vår elhandel, inhyrda maskiner, pendlingsresor, kontorsmaterial mm, för att förbättra vår helhetsbild. Det hjälper oss att prioritera vilka insatser som gör störst skillnad i framtiden.

Analys och kommentar

I scope 1 ser vi en tydlig minskning från våra fordon efter övergången till HVO100. Vi har kompletterat rapporten med utsläpp från inhyrda grävmaskiner. I scope 2 beräknar vi våra elnät förluster utifrån nordisk residual, enligt nya rekommendationer, vilket resulterar i betydligt högre utsläpp än vad vi tidigare redovisat.

I scope 3 har vi flera nya poster, där försäljning av el står för en betydande del. Den el vi säljer är 100% förnybar, men även den ger upphov till utsläpp. För icke förnyelsebar el så hade siffran varit ca 44 gånger större.

I redovisning av nätstationer inkluderas enbart utsläppen i samband med produktion. Vi har valt att invänta leverantörens livscykelanalys för att framåt kunna redovisa ett mer korrekt värde.

Vi har gjort en stor investering i ett nytt fördelningsställeverk under 2022. Det är gjort på totalentreprenad och vi saknar tyvärr uppgifter för dess klimatavtryck. Undvikna utsläpp avser elproduktion från våra vind- och vattenkraftverk.



UTSLÄPP CO ₂ e (TON)	2020	2021	2022
Scope 1	68	68	137
Företagsägda och leasade fordon	67,8	68,2	25
Utrustning och maskiner			112
Scope 2 (marknadsbaserade utsläpp)	2768	3020	2 359
Elektricitet	0	0	0,01
Elnätsförluster	2768	3020	2 359
Scope 3	548	831	1 860
Inköpta varor och tjänster			3
Uppströms utsläpp för bränsle och el			64
Uppströms transporter & distribution	0,9	0,9	4
Avfall	15,9	16,8	1
Tjänsteresor			2
Pendling			31
Nätstationer	5,6	3,8	9
Kablar	521	804	744
Helikopter	5	5,3	5
Vatten			0,01
Såld el till elhandelskunder			997
TOTALA UTSLÄPP (MARKNADS-BASERADE UTSLÄPP)	3 384	3 919	4 355
BIOGENA UTSLÄPP (TCO2E)			74,6
PLATSBASERADE UTSLÄPP SCOPE 2 (TCO2E)			57
UNDVIKNA UTSLÄPP			
Elproduktion	-9578	-9900	-14248

BERÄKNINGSUNDERLAG UNDVIKNA UTSLÄPP

2020	2021	2022	ENHET
490	520	430	kg CO ₂ e / MWh

**”Vi har börjat sälja
solkraftanläggningar”**

Läs mer om Klimatbokslut med EMC på vår hemsida:
klimatbokslutet.com



ENERGI- OCH MILJÖCENTRUM

emcsverige.se